



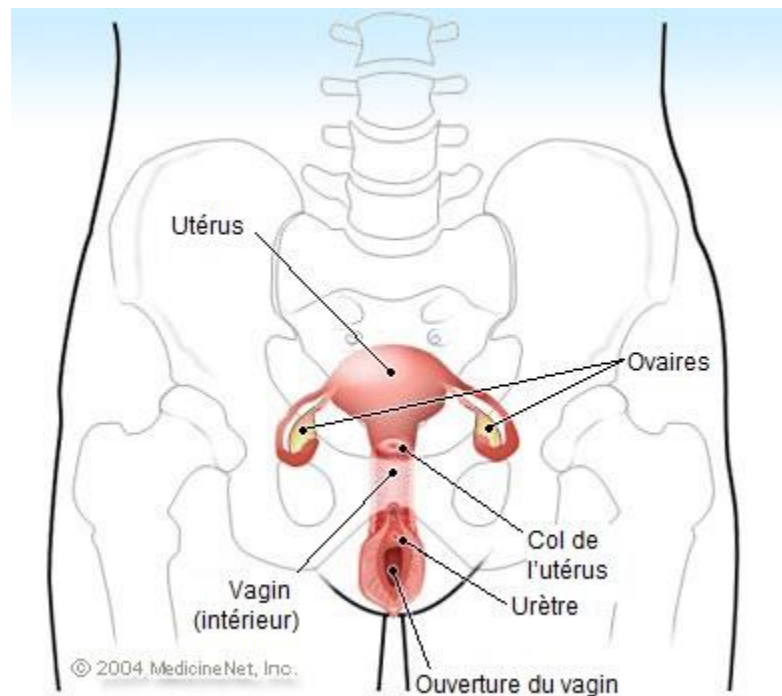
Préparation à la curiethérapie à débit de dose élevé (DDE)

Ce document vous fournira les renseignements dont vous aurez besoin sur la curiethérapie à débit de dose élevé (DDE) du col de l'utérus ou de l'utérus. Ce traitement aura lieu une fois par semaine pendant quatre semaines.

Qu'est-ce que la curiethérapie?

La curiethérapie est la radiothérapie pratiquée à proximité ou à l'intérieur d'un site tumoral en évitant d'atteindre les tissus et les organes environnants.

La curiethérapie commence en salle d'opération par l'insertion dans le vagin des applicateurs. Vous serez mise sous sédation en vue de l'intervention. Les applicateurs ne sont pas radioactifs. Ils ne resteront à l'intérieur de votre col/utérus que pour la durée de votre intervention. On vous amènera au Service d'oncologie en vue de votre traitement. À des fins de planification avant votre traitement, on effectuera un tomodensitogramme de votre bassin pelvien afin de visionner le col/l'utérus et la position des applicateurs.





Préparation à la curiethérapie à débit de dose élevé (DDE)

Directives préparatoires à l'intervention

Avant l'intervention :

- Votre radio-oncologue discutera avec vous du processus de traitement de curiethérapie durant l'une des séances d'information prévues chaque semaine.
- Chirurgie d'un jour communiquera avec vous afin de vous donner des directives détaillées. On vous indiquera aussi le moment où vous devrez vous présenter et les préparations nécessaires à l'intervention en salle d'urgence.

Le jour de l'intervention :

- Veuillez laisser tout objet de valeur à la maison.
- Suivez les directives fournies par Chirurgie d'un jour.



Applicateur pour le traitement

Pendant l'intervention :

- Dans la salle d'opération, les applicateurs pour votre traitement et un tube pour évacuer l'urine de la vessie seront insérés. Vous serez ensuite amenée à la salle de réveil.
- On vous amènera ensuite au Service d'oncologie. Vous passerez un tomodensitogramme (TDM) à des fins de planification.
- Jusqu'à la fin de l'intervention, vous devrez rester à plat et immobile, la tête légèrement élevée.
- La planification peut prendre jusqu'à une heure ou plus. Une fois le plan établi, le traitement sera fourni.



Préparation à la curiethérapie à débit de dose élevé (DDE)

- Trois tubes seront fixés aux applicateurs. L'équipe soignante quittera la salle afin que le traitement radioactif soit effectué. Vous serez surveillée de près par l'équipe soignante. Les membres de l'équipe pourront vous voir et vous entendre en tout temps.
- La durée du traitement sera de 10 à 20 minutes. À la fin de l'intervention, on retirera les applicateurs et le tube qui ont été insérés dans votre vessie.

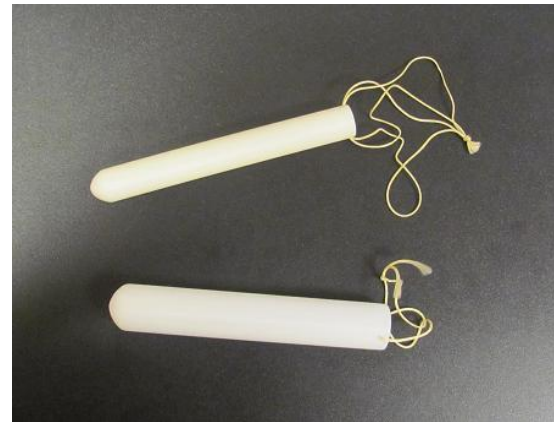
Après l'intervention :

- Vous serez ramenée à Chirurgie d'un jour où vous resterez jusqu'à ce que vous ayez l'autorisation de partir.
- Vous ne pourrez pas conduire pour retourner chez vous. Vous devez prendre des dispositions pour vous faire conduire chez vous.

Effets secondaires possibles

- Vous pourriez éprouver de légères crampes.

- Vous pourriez avoir de légères pertes de sang pendant quelques jours.
- Vous pourriez avoir des irritations vaginales ou rectales (et/ou une irritation de la vessie).



À la maison

- Si vous avez des saignements abondants ou des douleurs sévères, veuillez appeler le Service d'oncologie au 648-6830, ou rendez-vous chez votre médecin de famille ou au service d'urgence le plus près.
- Vous recevrez un dilateur que vous devrez utiliser pour prévenir la fermeture du vagin, un effet secondaire. Les rapports sexuels réguliers peuvent aider à prévenir cet effet secondaire. Cela vous permettra de



Préparation à la curiethérapie à débit de dose élevé (DDE)

rester sexuellement active et facilitera aussi les examens faits par votre médecin.

- Utilisez une grande quantité de lubrifiant (KY jelly, Replens) afin de faciliter l'insertion.
- Insérez le dilateur dans votre vagin; poussez doucement le dilateur afin de le positionner au sommet du vagin. Laissez-le en place 10 secondes.
- Répétez 2 à 3 fois par semaine.
- Lavez le dilateur avec de l'eau chaude savonneuse et entreposez-le (ne le jetez pas).
- Il faudra utiliser le dilateur pendant quelques mois, sinon quelques années. Veuillez consulter votre médecin à ce propos.
- Pour obtenir de plus amples renseignements, communiquez avec l'infirmière en oncoradiologie au 648-6830 (lundi au vendredi de 8 h à 16 h). Veuillez laisser un message et on vous rappellera.