



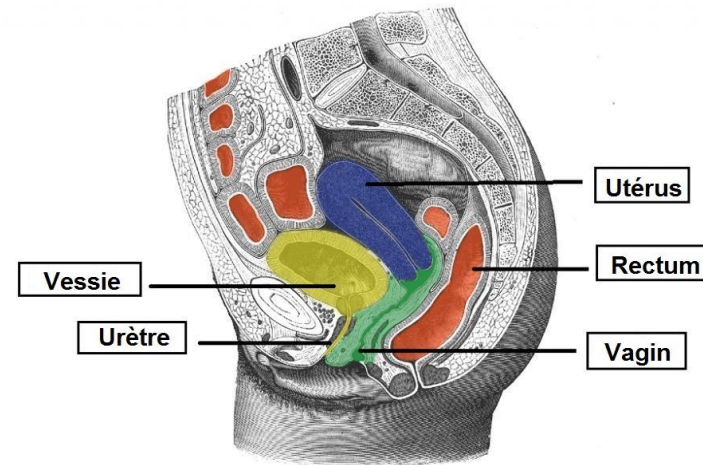
Préparation à la curiethérapie de la paroi vaginale

Ce document vous fournira les renseignements dont vous aurez besoin sur la curiethérapie de la paroi vaginale.

Qu'est-ce que la curiethérapie?

La curiethérapie est la radiothérapie pratiquée à proximité ou à l'intérieur d'un site tumoral en évitant d'atteindre les tissus et les organes environnants.

Au cours de l'intervention, un cylindre vaginal est inséré dans le vagin. Ce cylindre n'est pas radioactif. Il est fait de métal et plastique et nous permet de traiter la peau. Le cylindre vaginal ne reste dans le vagin que pour la durée de l'intervention. À des fins de planification avant le traitement, on effectue un tomodensitogramme de votre bassin pelvien afin de visionner le vagin et la position du cylindre vaginal.





Préparation à la curiethérapie de la paroi vaginale

Directives préparatoires à l'intervention

Avant l'intervention :

- Continuez à prendre tout médicament que vous prenez habituellement.

Le jour de l'intervention :

- Prenez un déjeuner léger (par ex. : thé, café, rôties, etc.)
- Veuillez laisser tout objet de valeur à la maison.
- Inscrivez-vous à l'entrée principale (niveau 1) avant de vous rendre à la Clinique d'oncologie.
- Présentez-vous à la réception de la Clinique d'oncologie (niveau 1) et dites que vous êtes là en vue de la curiethérapie. Vous recevrez un bracelet d'identification.
- Veuillez vous présenter à votre rendez-vous 15 minutes avant l'heure prévue.

L'intervention :

Avisez le personnel de toute allergie.

On vous demandera d'enfiler une chemise d'hôpital, et une infirmière prendra vos signes vitaux (tension artérielle, température, fréquence cardiaque). On vous demandera de vider votre vessie avant le traitement.

Pendant l'intervention :

- Vous serez installée sur la table de traitement avec les jambes placées dans des appuis-jambes.
- Le médecin examinera le vagin. Le cylindre vaginal sera inséré et tenu en place avec des culottes spéciales.
- On vous amènera à une autre salle pour un tomodensitogramme. Cet examen sert exclusivement à la planification.
- Jusqu'à la fin de l'intervention, vous devrez rester à plat et immobile, la tête légèrement élevée.
- La planification peut prendre jusqu'à une heure. Une fois le plan établi, le traitement sera fourni.
- Aux fins du traitement, un tube sera attaché au cylindre vaginal/ou à l'applicateur. L'équipe soignante quittera la salle afin que le traitement radioactif soit effectué. Vous serez surveillée de près par l'équipe soignante. Les membres de l'équipe pourront vous voir et vous entendre en tout temps.
- La durée du traitement sera de 10 à 20 minutes. À la fin de l'intervention, on retirera le cylindre vaginal/l'applicateur. Vous pourriez rentrer chez vous par la suite.

Prévoyez donc être avec nous de deux à trois heures.



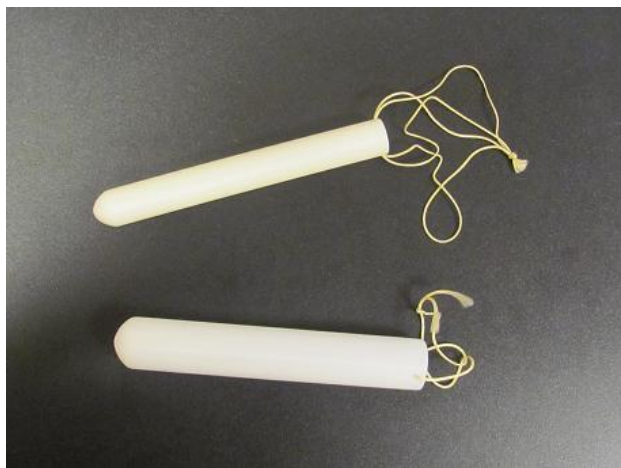
Préparation à la curiethérapie de la paroi vaginale

Après l'intervention :

- Vous pourrez partir immédiatement après l'intervention.
- Vous pourrez prendre le volant pour rentrer chez vous.

Effets secondaires possibles

- Vous pourriez éprouver de légères crampes.
- Vous pourriez avoir des irritations vaginales ou rectales (et/ou une irritation de la vessie).
- Vous ne devriez pas éprouver de la douleur par suite de cette intervention.



À la maison

- Si vous avez des saignements abondants ou des douleurs sévères, veuillez appeler le service d'oncologie au 648-6830, ou rendez-vous chez votre médecin de famille ou au service d'urgence le plus près.
- Vous recevrez un dilateur que vous devrez utiliser pour prévenir la fermeture du vagin, un effet secondaire du traitement. Les rapports sexuels réguliers peuvent aider à prévenir cet effet secondaire. Cela vous permettra de rester sexuellement active et facilitera aussi les examens faits par votre médecin.
- Utilisez une grande quantité de lubrifiant (KY jelly, Replens) afin de faciliter l'insertion.
- Insérez le dilateur dans le vagin; poussez doucement là-dessus afin de le positionner au sommet du vagin. Laissez-le en place 10 secondes.
- Répétez 2 à 3 fois par semaine.
- Lavez le dilateur avec de l'eau chaude savonneuse et entreposez-le (ne le jetez pas).
- Il faudra utiliser le dilateur pendant quelques mois, sinon quelques années. Veuillez consulter votre médecin à ce propos.
- Pour obtenir de plus amples renseignements, communiquez avec l'infirmière en oncoradiologie au 648-6830 (lundi au vendredi de 8 h à 16 h). Veuillez laisser un message et on vous rappellera.