



Sussex et les environs



Région de Tobique et Perth-Andover

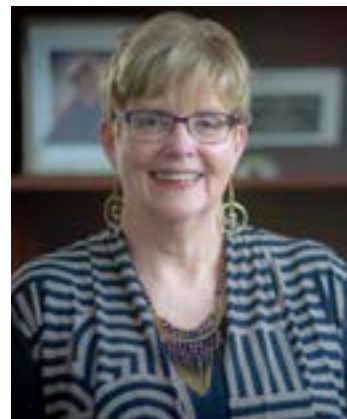
6 Sussex et les environs

Situés dans le sud de la province, Sussex et les environs constituent une collectivité rurale. L'industrie manufacturière, la construction et l'agriculture sont les principaux secteurs d'emploi dans la collectivité. Une approche collaborative en matière de soins aide les gens à être en santé. La coordonnatrice des services de soutien aux familles habilite les gens. Avez-vous entendu parler de la toute première lauréate du prix de l'infirmière praticienne de l'année du Canada?

12 La région de Tobique et Perth-Andover

La région de Tobique et Perth-Andover est située dans le comté de Victoria dans la partie nord-ouest de la province. Les principaux secteurs d'emploi dans cette région sont l'agriculture, la foresterie et la production de bois d'œuvre. Les membres de la collectivité ont accès aux programmes et services au sein même de leur communauté. À l'école, des élèves se découvrent une passion pour le jardinage et la saine alimentation. Des travailleurs forestiers se sensibilisent au mieux-être.

Message de la présidente-directrice générale



Bienvenue au dernier numéro du bulletin *Dans votre collectivité!* Depuis la création de cette publication en juin 2016, nous avons sillonné la province afin de vous apporter des nouvelles de nos réussites sur le plan des recommandations découlant directement des Évaluations des besoins de la collectivité en matière de santé.

En assumant le poste de présidente-directrice générale d'Horizon en octobre 2017, j'ai lu pour la première fois *Dans votre collectivité*. Cette lecture m'a convaincue que la force de l'esprit communautaire est au cœur de chacune des réussites soulignées, une force qui continuera d'inspirer d'autres améliorations des soins de santé dans l'avenir.

Certaines choses ne changent jamais. Dans toutes les éditions de cette publication, ce qui m'impressionne le plus est la résilience de nos collectivités et leur capacité de se rassembler pour trouver des solutions aux problèmes. Cette force est ce qui rend les collectivités du Nouveau-Brunswick exceptionnelles.

Une autre chose qui ne change pas est l'inspiration que me procure la lecture de ces articles. Dans les sept derniers numéros, les comptes-rendus des réalisations des collectivités à la grandeur d'Horizon mettent en lumière les avantages des partenariats et du travail assidu pour nous tous, et pour la santé de la population en général.

Nous tenons à ce que les résidents des collectivités soient non seulement au courant de ce travail, mais à ce qu'ils en parlent et en profitent aussi! En continuant de souligner l'importance de ces accomplissements, nous assurerons la poursuite des objectifs prioritaires déterminés par les Évaluations des besoins de la collectivité en matière de santé.

Que pouvez-vous faire pour améliorer la santé globale? Trouvez des membres de votre collectivité engagés dans des actions concrètes et joignez-vous à eux. Après avoir lu les articles dans ce numéro, vous comprendrez sans doute que les contributions de nos concitoyens ont une incidence directe et positive sur les nombreux facteurs touchant notre santé, y compris les comportements en matière de santé, les facteurs socio-économiques, l'environnement physique et les services de santé.

Donc, échangeons davantage sur les façons dont nos communautés prennent l'initiative pour changer le visage des soins de santé partout au Nouveau-Brunswick.

Avec mes vœux de santé,

Karen McGrath, présidente-directrice générale
Réseau de santé Horizon

2

Table des matières

Le Réseau de santé Horizon est défini par sa mission

Aider les gens à être en santé

La bonne santé est au cœur de la qualité de notre vie quotidienne. C'est ce que tous les Néo-brunswickois souhaitent pour eux-mêmes et les personnes qui leur sont chères. Aider les Néo-brunswickois et Néo-brunswickoises à jouir de la meilleure santé possible est le but commun de tous ceux et celles qui travaillent quotidiennement au sein d'Horizon. Pour obtenir les meilleurs résultats, Horizon place les patients et les clients au cœur du système.

Chaque communauté néo-brunswickoise servie par Horizon est unique. En collaboration avec des partenaires clés, des cliniciens et d'autres intervenants, des progrès ont été réalisés pour cerner et combler les besoins particuliers des communautés.

Il s'agit d'un effort conscient mis en œuvre par Horizon pour améliorer les soins primaires à l'échelle locale et appuyer les services tertiaires coûteux dont notre population vieillissante aura besoin.

10 Soins en collaboration

Les membres de l'équipe de soins de santé travaillent ensemble pour fournir des soins de qualité aux patients.



Septembre 2019 | numéro 7



Collaboratrice :

- Shannon MacLeod

Ressources :

- Jean Daigle
- Janet Hogan
- Gabrielle Levesque

Chef de la création :

- Stefanie Loukes

Mention de sources pour la page couverture :

- Shannon MacLeod

Impression:

- Advocate Printing

Documents de référence :

- Évaluation des besoins de la collectivité en matière de santé de la région de Sussex et les régions avoisinantes (2016)
- Évaluation des besoins de la collectivité en matière de santé de la région de Région de Tobique et Perth-Andover (2016)



www.HorizonNB.ca

14 Sensibilisation aux services

On sort des sentiers battus pour renseigner les travailleurs forestiers sur le mieux-être.



11 L'infirmière praticienne

Kelly Dunfield a été reconnue à l'échelle nationale par l'Association des infirmières et infirmiers praticiens du Canada.

16 Sensibilisation au mieux-être

Le programme apprend aux élèves l'importance des choix santé



20 Message de Jean Daigle

Soyez à l'affût des informations sur les façons novatrices dont Horizon se servira pour continuer à communiquer ses nouvelles.

3

Les soins de santé aujourd'hui

Un système de santé bien conçu devrait consister, à la fois, en de solides centres de soins hospitaliers et des soins appropriés fournis en milieu communautaire près du lieu de résidence des patients néo-brunswickois. C'est un système qui s'assure que chaque Néo-Brunswickois a accès aux services dont il a besoin pour jouir de la meilleure santé possible.

Le vieillissement de la population, la migration vers le sud et le déplacement des résidents des régions rurales aux régions urbaines de la province entraînent des changements à nos soins de santé. Les organismes et communautés gouvernementaux et non gouvernementaux sont à la recherche de solutions pour offrir des soins de manière à répondre

plus efficacement aux besoins particuliers des membres de chaque communauté.

La bonne nouvelle, c'est que ce travail s'est déjà amorcé. Le Réseau de santé Horizon (Horizon) travaille en partenariat avec les communautés afin d'offrir à chaque résident de meilleurs soins préventifs, primaires et de longue durée.

Évaluations des besoins de la collectivité en matière de santé

Depuis 2012, Horizon travaille avec les communautés afin de mieux comprendre leurs besoins en matière de santé en effectuant des Évaluations des besoins de la collectivité en matière de santé (EBCS). Une EBCS est un processus dynamique et continu pour cerner les forces et les besoins uniques d'une communauté. Les informations recueillies offrent à Horizon et aux communautés une feuille de route leur permettant d'atteindre un but commun : **améliorer la santé générale des communautés du Nouveau-Brunswick.**

Avez-vous déjà pensé que la question de l'hébergement ou de l'accès au transport pourrait affecter la santé d'une personne? En effet, mesurer la santé d'une communauté dépasse largement une analyse des taux de maladies et de la disponibilité des services de soins de santé. Les services de santé représentent seulement 10 % des facteurs qui influent sur notre santé (voir le graphique circulaire); en conséquence, Horizon travaille avec des individus et des agences au niveau communautaire afin de

viser les autres facteurs (90 %) qui complètent le portrait. Le processus d'EBCS offre à chaque participant l'occasion de considérer tous les domaines qui influent sur la santé, soit les déterminants de la santé (table 1).

Les EBCS aident à recenser les domaines prioritaires dans la communauté ayant besoin d'une attention immédiate et à soutenir l'élaboration de plans d'action pour y remédier. Ce travail touche la programmation qui sert la population plus adéquatement et soutient souvent les efforts des fournisseurs de soins de santé primaires comme les médecins de famille, les infirmières praticiennes et les pharmaciens.

Personne ne connaît une communauté mieux que ses résidents. Le travail pour s'attaquer aux problèmes prioritaires est alimenté par la passion d'une communauté locale pour son propre mieux-être. Avec l'appui d'Horizon et d'autres parties prenantes, cette collectivité milite pour votre santé.

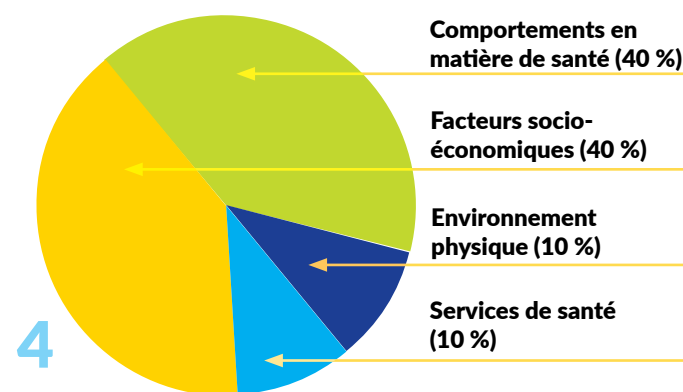
Tableau 1 : Facteurs déterminants de la santé selon la catégorisation de l'Agence de la santé publique du Canada

1	Niveau de revenu et situation sociale
2	Réseaux de soutien social
3	Niveau d'instruction
4	Emploi et conditions de travail
5	Environnement social
6	Environnement physique
7	Habitudes de vie et compétences d'adaptation personnelles
8	Développement sain durant l'enfance
9	Patrimoine biologique et génétique
10	Services de santé
11	Sexe
12	Culture

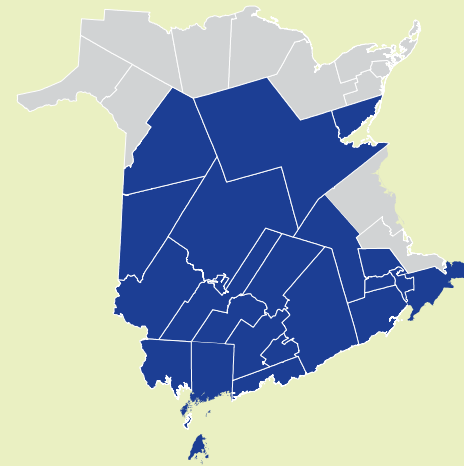
Que sont les soins de santé primaires?

Les soins de santé primaires se distinguent par une approche de la santé et une gamme de services qui vont au-delà du système de soins de santé traditionnel, ce qui comprend tous les services qui touchent à la santé, comme le revenu, l'hébergement, l'éducation et l'environnement. Les soins primaires se concentrent sur la promotion de la santé, la prévention des maladies et des blessures, ainsi que le diagnostic et le traitement des blessures et des maladies. (Santé Canada)

Quels facteurs influent sur notre santé?



17 Évaluations des besoins de la collectivité en matière de santé réalisées



La province est divisée en 33 collectivités uniques afin d'assurer une meilleure perspective des différences régionales et locales.

Des Évaluations des besoins de la collectivité en matière de santé ont été réalisées dans toutes les collectivités servies par Horizon.

- Oromocto et régions avoisinantes
- Fredericton et régions avoisinantes
- Petitcodiac, Salisbury et régions avoisinantes
- St. Stephen, Saint Andrews et régions avoisinantes
- Moncton et régions avoisinantes
- Saint John
- Région du Grand Lac
- Région de Tantramar
- Région centrale du Nouveau-Brunswick
- Région de Neguac
- Région de Miramichi
- Région du comté d'Albert
- Région du comté de Carleton
- Région de Tobique et Perth-Andover
- Région de l'est du comté de Charlotte
- Région de Nackawic, Harvey, McAdam et Canterbury
- Sussex et régions avoisinantes

Thèmes communs émergents

PRIORITÉS RÉGIONALES



Insécurité alimentaire



Transport



Résilience mentale et habiletés d'adaptation chez les enfants et les jeunes



Services de traitement des dépendances et de santé mentale



Usage et abus d'alcool et de drogues



Expansion des services de santé sexuelle et des services de traitement et de prévention des cas d'agression sexuelle



Accès aux services de soins de santé primaires



Passage à une approche globale axée sur le travail d'équipe en matière de soins de santé primaires



Attention accrue accordée à la prévention des maladies chroniques



Alimentation saine et activité physique



Sensibilisation aux services et évolution au sein du système



Soutiens sociaux pour aider les individus à sortir de la pauvreté



Logement



Collaboration avec les Premières Nations



Soutien adapté aux nouvelles réalités familiales



Isolement des aînés; et manque de soutiens communautaires/sociaux pour les aînés



Services de soins à domicile et services d'approche pour aînés



Activités récréatives



Resserrement de la collaboration, de la communication et des liens



Engagement communautaire continu

Dans votre collectivité

Il est important de savoir ce qui se passe dans votre collectivité. Les six derniers numéros du bulletin *Dans votre collectivité* soulignaient la collaboration entre Horizon et les régions suivantes : Fredericton et Oromocto; Petitcodiac, Salisbury, Elgin et Havelock; Saint John et Grand Lac; Miramichi et Neguac; les comtés d'Albert et de Carleton; l'est et l'ouest du comté de Charlotte et la région centrale du Nouveau-Brunswick; et Nackawic, Harvey, McAdam et Canterbury. Dans ce septième numéro, nous soulignons le travail en cours dans Sussex et les environs d'une part, et la région de Tobique et Perth-Andover d'autre part. Vous découvrirez dans les pages qui suivent les initiatives menées par ces régions pour favoriser la santé de leurs collectivités respectives ainsi que leurs priorités, leurs défis et leurs réussites spécifiques.

Sussex et les environs



Situés dans le sud de la province, Sussex et les environs constituent une collectivité rurale. L'industrie manufacturière, la construction et l'agriculture sont les principaux secteurs d'emploi dans la collectivité.

La région de Sussex et ses environs comprennent les collectivités suivantes : Anagance, Apohaqui, Bains Corner, Barnesville, Belleisle Creek, Berwick, Bloomfield, Brunswick, Canaan Forks, Cardwell, Codys, Coles Island, Cornhill, Hammond, Hatfield Point, Havelock, Head of Millstream, Johnston, Kiersteadville, Lower Millstream, Midland, New Line, Norton, Passekeag, Penobsquis, Picadilly, Roachville, Salt Springs, Smiths Creek, Springfield, St. Martins, Studholm, Sussex, Sussex Corner, Titusville, Upham, Upperton, et Wards Creek.

Entre 2006 et 2011, la population de Sussex et les environs a augmenté d'un pour cent et s'établit aujourd'hui à 23 139 résidents. En 2011, le revenu médian des ménages de la collectivité était de 52 432 \$, et 15 % de la population disposait d'un faible revenu.

À la suite de la fermeture imprévue de la mine de potasse à Penobsquis en 2016, la collectivité a dû faire face à des changements importants. Les répondants ont fait part de la diminution du revenu médian des ménages et de l'augmentation probable du taux de chômage et du pourcentage des ménages à faible revenu.

Les résultats du Sondage du Conseil de la santé du Nouveau-Brunswick (CSNB) sur les soins de santé primaires révèlent que les taux de maladies chroniques ont augmenté de 2011 à 2014 dans les collectivités de Sussex et des environs. Les taux croissants de dépression, de cancer, de maladie du cœur, et d'emphysème ou de maladie pulmonaire obstructive chronique (MPOC) sont particulièrement inquiétants.

Les services de soins de santé primaires à Sussex et aux environs sont fournis par le Programme extra-mural, les médecins de famille, les infirmières praticiennes, la Santé publique du Réseau de santé Horizon et les Services de traitement des dépendances et de santé mentale.

En outre, le sondage du CSNB a indiqué que 96 % des répondants de Sussex et des environs avaient un médecin de famille en 2014, comparativement à 92,1 % pour l'ensemble de la province.

Sur le plan des indicateurs en matière de soins de santé primaires, Sussex et les environs s'en tirent bien dans certains cas et moins bien dans d'autres.

Le Comité consultatif communautaire (CCC) joue un rôle de premier plan dans le processus d'évaluation des besoins de la collectivité en matière de santé (EBCS); il assure un lien important entre la collectivité et l'équipe d'EBCS du Réseau de santé Horizon chargée d'effectuer les évaluations. Le CCC de Sussex et des environs a comme mandat d'améliorer, à la grandeur de la région, l'engagement communautaire dans le processus d'EBCS et de fournir des conseils et des directives sur les priorités en matière de santé et de mieux-être dans la collectivité.

Qu'a-t-on appris de l'Évaluation des besoins de la collectivité en matière de santé?

L'EBCS de Sussex et des environs a permis de recenser huit domaines prioritaires :

1. L'insécurité alimentaire dans la collectivité;
2. Le besoin d'accès aux soins de santé primaires après les heures normales, y compris aux services de santé mentale, dans la collectivité.
3. Le besoin d'un modèle de soins des centres de santé communautaires pour fournir des services de soins de santé primaires selon une approche collaborative axée sur le travail d'équipe;
4. Un nombre insuffisant d'options de logements abordables au sein de la collectivité;
5. Le besoin d'améliorer l'accès aux services de santé mentale et de traitement des dépendances dans la collectivité;
6. Le besoin de meilleurs services de soutien dans la collectivité pour les familles aux prises avec des problèmes;
7. L'accès limité aux médecins de famille au sein de la collectivité, une situation qui est susceptible de s'aggraver au cours des prochaines années;
8. Les problèmes de transport qui ont une incidence sur la santé.

Où en sommes-nous?

Depuis la fin de l'EBCS de Sussex et des environs, nous comprenons mieux l'état de santé et le mieux-être des résidents de la région.

Bien qu'il reste beaucoup à faire pour répondre aux priorités cernées par l'EBCS de Sussex et des environs, une chose est certaine : il y a des organisations et des individus, dont des fournisseurs de soins de santé, qui font tout ce qui est en leur pouvoir pour s'assurer que les résidents de cette région ont accès aux programmes et aux services dont ils ont besoin, qu'ils reçoivent des soins de santé de qualité et qu'ils mènent une vie saine.

La fermeture de la mine de potasse a coïncidé, à peu de chose près, avec la fin de l'EBCS de Sussex et des environs. Malgré la perte de plus de 400 emplois, la région a fait preuve de résilience, comme en fait foi le succès de plusieurs entreprises nouvellement lancées et exploitées par des propriétaires locaux.

Les pages qui suivent mettent en lumière l'amélioration des services de soutien dans la collectivité apportée aux familles aux prises avec des difficultés, et ce, grâce au travail des partenaires communautaires d'Horizon qui s'attaquent aux problèmes de sécurité alimentaire, de logement et de transport! Leurs efforts contribuent grandement à renforcer la résilience de la collectivité.

Ce numéro explore aussi la meilleure façon de fournir des services de soins de santé primaires aux clients de Sussex et des environs, soit selon un modèle collaboratif axé sur le travail d'équipe!

Au fur et à mesure que les membres de cette collectivité poursuivront leurs efforts pour élaborer des pistes d'action en vue d'aider les gens à être en santé, Sussex et les environs continueront de profiter de cette démarche positive!

Qu'allons-nous faire maintenant?

Les articles dans ce numéro offrent un aperçu de tout le travail en cours à Sussex et aux environs pour assurer l'accès aux programmes et aux services, notamment en rendant l'accès aux soins de santé primaires chose naturelle.

Bien que tous les aspects prioritaires n'aient pas été abordés, il ne fait aucun doute que les résidents du comté sont fermement engagés dans leurs efforts pour répondre à tous les besoins prioritaires en matière de santé.

Maintenant que la deuxième série d'EBCS est amorcée, il sera intéressant de savoir si les besoins de la collectivité ont changé depuis la parution du premier rapport. Vous pourrez bientôt lire à ce sujet en visitant la Chaîne d'information de la collectivité d'Horizon : nouvelles.horizonnb.ca.

Pour l'instant, nous espérons que ces articles sur les changements positifs apportés par la collectivité aux programmes, aux services et aux organisations de Sussex et des environs vous plairont.

Principales parties prenantes (Comité consultatif)

- Programme extra-mural
- Programme de soins de santé primaires du Réseau de santé Horizon
- Consultante en soins de santé
- Membres/bénévoles de la collectivité de Sussex
- Services communautaires de Sussex
- Réseau du mieux-être - Sussex et environs
- Services à la famille de Sussex
- Club de partage de Sussex
- Ville de Sussex
- Village de Sussex Corner
- Village de Norton
- École primaire Sussex Elementary School
- Centre de ressources familiales du comté de Kings
- Santé mentale et traitement des dépendances du Réseau de santé Horizon
- Infirmière praticienne
- Santé publique du Réseau de santé Horizon
- Programme d'approche en matière de

- prévention de la violence conjugale
- Comité de restauration du bassin hydrographique de la Kennebecasis
- Snider Mountain Ranch
- GRC
- Kiwanis Nursing Home Inc.
- Armée du Salut de Sussex
- Conseiller privé
- Hospice de Sussex
- Université Kingswood
- Scotia McLeod Inc.

- École secondaire Belleisle Regional High School
- École secondaire Sussex Regional High School
- Bibliothèque régionale de Sussex
- Société agricole de Sussex
- Ambulance NB
- Centre de ressources de Sussex
- Développement social
- Centre de santé de Sussex du Réseau de santé Horizon

- Médecins de famille
- Community Action for Refugee Settlement
- Pharmacien
- Chambre de commerce de Sussex
- Association canadienne de la santé mentale
- Boulier Home Care Services Inc.





Habiliter les gens : coordonnatrice des services de soutien aux familles

Le Réseau de mieux-être de Sussex et des environs est un comité d'organismes à but non lucratif ayant comme mission d'améliorer la santé et le mieux-être globaux de la collectivité.

L'Évaluation des besoins de la collectivité en matière de santé (EBCS) de Sussex et des environs (2016) a permis de déterminer le besoin de meilleurs services de soutien dans la collectivité pour les familles aux prises avec des problèmes.

À titre de coordonnatrice des services de soutien aux familles, un poste créé par le Réseau de mieux-être de Sussex et des environs et financé par Centraide Saint John, Kings et Charlotte, Megan Miner explique ses objectifs : relier les gens aux services et programmes appropriés; faire la promotion du mieux-être; offrir des stratégies d'adaptation saine; et aider les individus et leur famille à s'orienter dans les systèmes de santé et de services sociaux.

Et ce qui lui est peut-être tout aussi important que ces autres buts, Megan vise à habiliter ses clients. Elle a récemment aidé un client qui avait besoin de trouver un logement accessible à pied au Centre de santé Sussex du Réseau de santé Horizon, où il devait se rendre pour des traitements trois fois par semaine.

De dire Megan : « Puisqu'il ne conduit pas, ce client serait mort s'il n'avait pu trouver un logement à proximité du centre. »

Après un entretien de quelques minutes avec l'homme et une série d'appels téléphoniques, Megan lui a confié une liste de tâches à accomplir afin d'entamer les prochaines étapes.

Le client l'a remerciée en lui disant : « Vous m'avez aidé plus dans les 10 dernières minutes que n'importe qui depuis les trois derniers mois. »

Après avoir navigué à travers les divers systèmes pertinents pendant à peu près deux mois, Megan a réussi à obtenir pour son client un appartement subventionné.

« Je le croise à l'occasion et il va très bien. Il avait seulement besoin d'un logement lui donnant accès à ses soins au centre de santé », précise-t-elle.

D'expérience, Megan sait qu'il peut s'avérer extrêmement difficile de se retrouver dans le système.

« Dès que mon mari et moi nous sommes séparés, je suis devenue une mère célibataire avec deux petits enfants. Je n'avais plus de chez-moi, alors je restais chez des amis en attendant de retomber sur mes pieds », dit-elle. « J'ai vécu cette situation et je sais ce que c'est de se sentir perdu et de ne pas savoir vers qui se tourner. »

Fort de cette expérience, Megan connaît les questions auxquelles ses clients doivent répondre et le sentiment de dépassement qui accompagne l'incapacité à répondre à certaines questions ou à fournir immédiatement les renseignements pertinents nécessaires.

« En conséquence, je m'assure que les clients ont sous la main toutes les informations requises avant même qu'ils composent le numéro. J'ai passé par là, alors je connais les questions que l'on va leur poser », dit-elle.

Selon Dan Doherty, directeur du Programme de soins de santé primaires pour la région de Saint John, Megan, à titre de



Soutien adapté aux nouvelles réalités familiales

coordonnatrice des services de soutien aux familles, joue un rôle de liaison.

« Elle travaille avec des résidents, des partenaires communautaires et des intervenants afin d'offrir des services de soutien aux individus et aux familles aux prises avec des difficultés. Elle s'attaque à l'insécurité alimentaire dans la collectivité, fait la promotion de la résilience mentale et aide les résidents à obtenir l'accès au logement et au transport », de dire Dan. « Toutes ces choses-là ont une grande incidence sur la santé et le mieux-être de la collectivité. »

Megan explique que typiquement, les clients qu'elle rencontre n'ont pas besoin que d'une seule chose, mais ce qu'ils trouvent parfois le plus difficile, c'est de décrocher le téléphone pour appeler le service dont ils ont besoin.

« Lorsque l'appel se fait en ma présence, je compose le numéro avant de me présenter et de présenter le client à mon interlocuteur. Ensuite, je passe le téléphone à mon client ».

Lorsque l'EBCS de Sussex et des environs a pris fin, Megan faisait partie du Comité consultatif communautaire (CCC) et travaillait déjà sur les priorités recensées plus tard par le l'EBCS.

« En participant au CCC, j'établissais des liens entre les gens afin de nous permettre de travailler tous ensemble pour nous attaquer aux nombreux problèmes touchant les familles de notre communauté vivant des situations difficiles », dit-elle.

Megan note que les principaux problèmes des clients auxquels elle apporte son aide concernent les



Resserrement de la collaboration, de la communication et des liens

services de soutien pour les familles, le transport, la sécurité alimentaire et le logement.

« Le fait de ne pas connaître les services offerts et la façon de s'en prévaloir est une grande partie de leurs difficultés », dit-elle. « Mon travail consiste à combler des écarts non seulement au profit des gens ayant besoin de ces services, mais aussi pour les professionnels de la région. »

Megan collabore aussi avec les fournisseurs de soins de santé qui l'appellent pour mettre leurs clients en lien avec des programmes ou services. Face aux besoins d'un client auxquels ils ne savent pas répondre, ces fournisseurs de soins consultent Megan.

« Il arrive que les médecins ne connaissent pas les ressources offertes au sein de la collectivité, alors ils m'appellent pour s'informer des programmes qui conviendraient le mieux aux besoins de leurs clients », dit-elle. « Même après avoir aidé le client à répondre à ses besoins, j'essaie de faire un suivi pour m'assurer que les choses continuent à aller bien pour cette personne. »

Megan indique que son recours au Centre de ressources familiales du comté de Kings leur a sauvé la vie, à elle et à ses enfants, lorsque ces derniers étaient très jeunes. Non seulement elle a reçu les services nécessaires pour ses enfants, mais elle a bénéficié de la camaraderie et de l'amitié d'autres mères.

« Grâce au Centre de ressources, j'ai pu garder ma santé mentale », conclut-elle..

Megan Miner,

Coordonnatrice des services de soutien aux familles

Organismes ressources utilisés par la coordonnatrice des services de soutien aux familles :

Association canadienne de la santé mentale

Crosswinds

Famille et petite enfance anglophone Sud

Santé publique du Réseau de santé Horizon

Centre de ressources familiales du comté de Kings

Nutrien Civic Centre

Armée du salut

Comité de prévention de la violence familiale de Sussex

Chambre de commerce de Sussex et du district

Bibliothèque régionale de Sussex

Club de partage de Sussex

Ville de Sussex

Autres organismes et personnes appartenant au Réseau de mieux-être de Sussex et des environs

Megan Miner

Coordonnatrice des services de soutien aux familles pour le Réseau de mieux-être de Sussex et des environs

38, rue Park, unité 2

Visites sans rendez-vous :

mardi et mercredi, de 9 h à midi

Ou pour prendre rendez-vous : composer le 506-433-4453 ou

envoyer un courriel :

megan@sussexwellnessnetwork.com

LA COLLABORATION DE LA COLLECTIVITÉ améliore l'accès aux soins



La pratique collaborative réunit le personnel du Réseau de santé Horizon avec d'autres professionnels de la santé en vue de servir la communauté et de fournir des soins de qualité aux clients.

La collectivité de Sussex travaille ensemble précisément à cette fin.

L'Évaluation des besoins de la collectivité en matière de santé (EBCS) de Sussex et des environs (2016) a permis de déterminer deux besoins principaux : celui d'un modèle de centre de santé communautaire offrant des services de soins de santé primaires selon une approche collaborative axée sur le travail d'équipe; et le besoin de régler des problèmes de transport ayant une incidence sur la santé.

Les bureaux de l'équipe, qui compte le Dr Brian O'Neill, l'infirmière praticienne Kelly Dunfield et le personnel administratif Linda Perry et Sharon Turner, sont situés dans l'édifice adjacent au Centre de santé Sussex du Réseau de santé Horizon.

Outre leur rôle comme fournisseurs de soins de santé primaires, Kelly et le Dr O'Neill ont chacun leur propre cabinet de médecine générale. Leur approche en matière de soins assure, selon eux, les meilleurs soins possible aux clients; ensemble, les deux fournisseurs comptent une clientèle d'approximativement 3 100 patients.

« Le travail axé sur l'équipe est la meilleure approche », de dire Kelly. « Il y a beaucoup de travail, mais lorsque tout le monde collabore, les patients reçoivent les meilleurs soins. »

Le Dr O'Neill a fait écho au commentaire de Kelly, avant d'ajouter que le continuum de soins est important pour les clients.

« En mon absence, Kelly reçoit mes clients et moi, je vois les siens lorsqu'elle n'est pas là », explique le Dr O'Neill. « De cette manière, nous assurons la continuité des soins, ce qui enlève aux clients le besoin de se rendre à la salle d'urgence pour des soins primaires. »

Kelly indique que leur pratique est complétée par les partenariats qu'ils ont noués avec les Services hospitaliers, le Programme extra-mural, les pharmaciens communautaires, les physiothérapeutes, les thérapeutes respiratoires, la Santé publique et les équipes de Santé mentale et dépendances du Réseau de santé Horizon, ainsi que l'équipe de Développement social.

Le Dr O'Neill dit que Kelly et lui offrent ensemble une formule à guichet unique pour les soins médicaux.

« Nous partageons un bon nombre de tâches en soins d'obstétrique, mais Kelly et moi offrons tous les deux nos propres services spécialisés. Kelly s'occupe généralement de tout ce qui a trait aux dispositifs intra-utérins [comme moyen de contraception], des injections et des excisions, tandis que de mon côté, je veille au traitement d'entretien de la méthadone. »

L'équipe fournit aux clients bon nombre de services et de cliniques, y compris les suivants : visites pour bébés en santé; visites prénatales; vaccinations; dépistage de l'hypertension; soins du pied pour diabétiques; éducation sur le diabète; dépistage de la MPOC; abandon du tabac; et plus encore.

Certains de ces services comme la surveillance de la tension artérielle sur 24 heures sont offerts en collaboration avec l'équipe du Centre de santé de Sussex. Pour les clients qui en ont besoin, l'équipe établit des rendez-vous avec les spécialistes visiteurs qui se rendent à Sussex une ou deux fois par mois.



Passage à une approche globale axée sur le travail d'équipe en matière de soins de santé primaires

« Si nous pouvons fixer un rendez-vous avec un spécialiste pour nos clients, nous le faisons, ce qui leur enlève le besoin de prendre la route pour obtenir des soins en ville », de dire Kelly. « Il y a habituellement des cliniques spécialisées tous les jours. »

Compte tenu des besoins reconnus de la collectivité, Kelly et le médecin s'assurent que leurs clients sont bien renseignés sur les cliniques et les séances d'information offertes au sein de la collectivité.

L'emplacement du bureau est commode tant pour les patients que pour le Dr O'Neill et Kelly. Les cliniques offertes par les spécialistes visiteurs ont lieu au Centre de santé Sussex du Réseau de santé Horizon. Une passerelle assure l'accès au centre depuis le bureau du Dr O'Neill et Kelly.

« Nous pouvons aussi nous rendre facilement à l'hôpital pour suivre le progrès de tout patient qui y a été admis », explique le Dr O'Neill.

Kelly souligne aussi que Sussex jouit d'une situation centrale par rapport au triangle Fredericton, Moncton, Saint John. En conséquence, il est possible d'aiguiller les clients qui ont besoin d'un service non offert à Sussex vers le service offert dans la ville qui convient le mieux au patient et à sa famille.

« Par exemple, certains patients qui demeurent à Cambridge Narrows préfèrent être aiguillés vers un service à Fredericton, mais des clients qui résident à Havelock peuvent préférer se rendre à Moncton pour un service », dit-elle.

Quand c'est nécessaire, Kelly et le Dr O'Neill font chacun des visites à domicile, ce qui aide les nombreux résidents de la région qui font face aux problèmes de transport.

« En effet, j'ai fait trois ou quatre visites à domicile cette semaine », déclare le Dr O'Neill. « Peu importe ce qu'il faut faire pour nous assurer que nos clients obtiennent les soins qui leur sont nécessaires, Kelly et moi ferons notre possible pour répondre à leurs besoins. »

Les résidents de la région de Sussex ayant besoin d'accès aux soins primaires sont priés de s'inscrire au registre Accès Patient NB (811).

Kelly Dunfield, infirmière praticienne 506-433-3277

Dr Brian O'Neill 506-434-0528

20, promenade Kennedy, adjacent au Centre de soins de santé de Sussex



En mars 2019, le ministre de la Santé, Ted Flemming, et le député provincial de Kings East, Bruce Northrup, ont visité Kelly Dunfield au Centre de santé de Sussex du Réseau de santé Horizon; les deux

Au cours de l'automne 2018, Kelly Dunfield est devenue la toute première lauréate du prix de l'infirmière praticienne de l'année décerné par l'Association des infirmières et infirmiers praticiens du Canada en raison du dévouement et de la passion qu'elle apporte à sa profession comme fournisseur de soins de santé primaires.

La candidature de Kelly à ce prix inaugural a été proposée par sa collègue d'Horizon, Yvonne Bartlett, l'infirmière praticienne à St. Stephen, où elle travaille au Centre collaboratif en matière de mieux-être du comté de Charlotte du Réseau de santé Horizon.

Yvonne est une amie et une camarade de classe de Kelly. Les deux femmes figuraient parmi la première classe de 10 étudiants à être diplômés comme infirmières et infirmiers praticiens au Nouveau-Brunswick, suivant l'entrée en vigueur de la loi encadrant la profession en 2002!

En 2012, Kelly a pondu l'idée d'un projet pilote d'auto-injecteurs d'épinéphrine en participant à une conférence de la Dre Andrea Canty au sujet de l'anaphylaxie.

« J'ai commencé à penser à tous les défibrillateurs externes automatisés (DEA) que l'on voit apparaître partout – dans les centres commerciaux, les aéroports, les restaurants », dit-elle. « Je me suis dit qu'on devrait faire la même chose avec les auto-injecteurs d'épinéphrine pour pouvoir réagir promptement en cas de réaction allergique grave. »

Kelly a mené des recherches pour voir ce qui se faisait ailleurs dans le monde et a découvert qu'il n'y avait aucune règle générale, si ce n'est la consigne d'assurer la disponibilité immédiate de l'épinéphrine comme traitement de première ligne.

Elle a rédigé une proposition en 2014 et a obtenu des fonds de la part de la Sussex Area Community Foundation et du groupe pharmaceutique Sanofi. Elle a ensuite doté 28 sites dans la région de Sussex d'auto-injecteurs d'épinéphrine. Après avoir reçu un nombre si grand de demandes provenant d'ailleurs dans la province, au pays et dans le monde, elle a décidé de mettre sur pied le programme Be Ready Health Care Inc.

Le programme s'est étendu pour inclure maintenant la naloxone. Jusqu'à maintenant, l'initiative a permis de sauver la vie de six personnes en répondant promptement à des réactions allergiques graves et à des surdoses d'opioïdes.

On trouve maintenant des armoires de Be Ready Health Care Inc. dans plus de 500 endroits au Canada et aux États-Unis, notamment en Colombie-Britannique, en Californie et en Arizona.

La région de Tobique et Perth-Andover

Photo: Village of Perth-Andover

La région de Tobique et Perth-Andover est située dans le comté de Victoria dans la partie nord-ouest de la province. C'est une région rurale dont les communautés sont éparpillées le long du fleuve Saint-Jean et de la rivière Tobique. La région englobe la Première Nation de Tobique, la communauté wolastoqiyik (malécite) la plus importante du Nouveau-Brunswick. Les principaux secteurs d'emploi de la collectivité sont l'agriculture, la foresterie et la production de bois d'œuvre.

La région de Tobique et Perth-Andover comprend les collectivités suivantes : Andover, Aroostook, Arthurette, Carlingford, Gordon, Kilburn, Lorne, New Denmark, Perth, Perth-Andover, Plaster Rock, Riley Brook, Tilley et la Première Nation de Tobique.

Comme la Première Nation de Tobique est située dans la région de Tobique et Perth-Andover, la population autochtone de la région est de 12 %, comparativement à 3,1 % pour l'ensemble

de la province. Selon les commentaires obtenus lors des consultations, les facteurs qui contribuent au déclin démographique sont notamment le vieillissement de la population et le départ de nombreuses jeunes familles à la recherche d'emploi.

Des données révèlent que, comparativement aux moyennes provinciales, la région de Tobique et Perth-Andover a des taux croissants d'hypertension, de diabète, de dépression, de maladie du cœur, d'arthrite et d'emphysème ou de MPOC.

Dans la région de Tobique et Perth-Andover, les services de soins de santé primaires sont assurés par les Services de santé mentale et de traitement des dépendances, le Programme extra-mural, la Santé publique d'Horizon, le Centre de santé communautaire de la vallée de Tobique, aussi d'Horizon, les cabinets de médecin privés et le Centre de santé Neqotkuk de la Première Nation de Tobique.

Selon les données du Sondage sur les soins de santé primaires du Nouveau-Brunswick mené par le Conseil de la santé du Nouveau-Brunswick, 91,8 % des répondants de la région de Tobique et Perth-Andover avaient un médecin de famille en 2014 (une baisse de 2,7 % depuis 2011).

Le Comité consultatif communautaire (CCC) joue un rôle considérable dans le processus d'Évaluation des besoins de la collectivité en matière de santé (EBCS), car il constitue un lien important entre la collectivité et l'équipe d'EBCS du Réseau de santé Horizon. Le CCC de la région de Tobique et Perth-Andover a pour mandat d'améliorer l'engagement communautaire dans le processus d'EBCS et de fournir des conseils et des directives sur les priorités en matière de santé et de mieux-être afin de répondre aux besoins de la collectivité.

Qu'a-t-on appris de l'Évaluation des besoins de la collectivité en matière de santé?

L'EBCS de la région de Tobique et Perth-Andover a permis de déterminer sept domaines prioritaires :

1. Le besoin d'aider la communauté à coordonner et à mettre en œuvre des programmes de prévention et de promotion de la santé;
2. Le besoin de s'attaquer au taux croissant de problèmes de santé mentale dans la communauté;
3. Le besoin de s'attaquer au taux croissant d'obésité de la communauté, en particulier chez les enfants et les jeunes;
4. Le besoin d'examiner les pratiques et les processus utilisés dans le traitement des patients aux prises avec des problèmes de santé mentale au service d'urgence;
5. Le besoin d'améliorer la collaboration entre les fournisseurs de soins de santé dans la communauté;
6. Les besoins de se pencher sur les problèmes de transport dans la communauté qui ont une incidence sur la santé des résidents;
7. Le besoin de s'attaquer au problème de consommation d'alcool et d'autres drogues dans la communauté.

Où en sommes-nous?

Diriger le changement nécessaire pour améliorer la santé et le mieux-être est une affaire de collaboration, et de nombreuses personnes dans tous les coins de la région de Tobique et Perth-Andover sont effectivement engagées dans ce sens.

Un engagement communautaire renforcé pour agir sur les priorités en matière de santé et de mieux-être permet au Réseau de mieux-être de l'ouest de la vallée d'enseigner aux enfants l'importance des légumes et des choix santé. L'organisme crée des partenariats communautaires importants afin d'offrir cet enseignement dans les écoles.

Enseigner aux enfants, lorsqu'ils sont encore très jeunes, l'importance d'une saine alimentation est une manière de s'assurer qu'ils reconnaissent sa valeur et qu'ils la prennent au sérieux comme partie intégrante d'un mode de vie sain!

Quand l'Hôpital de Plaster Rock a rouvert ses portes en tant que Centre de santé communautaire de Tobique Valley du Réseau de santé Horizon, les résidents avaient l'impression d'avoir perdu quelque chose. Cependant, le modèle de soins des centres de santé communautaires offre des soins qui se distinguent par leur caractère préventif, éducatif et complet. Il n'y a aucun doute que cette région s'engage à améliorer la santé de ses collectivités!

Qu'allons-nous faire maintenant?

Les collectivités de la région de Tobique et Perth-Andover sont composées de bon nombre de villes rurales, de villages et d'une collectivité des Premières Nations. Un premier pas vers la création de collectivités plus saines consiste à veiller à ce que chacun des résidents soit conscient des ressources à sa disposition.

Les services d'approche et d'éducation sont essentiels au succès des excellents programmes et services offerts par la communauté. En tissant des liens avec les collectivités, en communiquant les informations sur tous les services offerts au centre de santé et en fournissant des services d'approche à l'échelle de la région, il est possible d'empêcher les gens de prendre la route pour obtenir des soins dans les plus grands centres. Ils peuvent les recevoir au sein même de leur collectivité!

Poursuivez votre lecture pour d'autres nouvelles sur le travail en cours dans la région de Tobique et Perth-Andover!

Principaux intervenants (Comité consultatif communautaire)

- Programme extra-mural
- Services de soins de santé primaires du Réseau de santé Horizon
- Hôtel-Dieu Saint-Joseph du Réseau de santé Horizon
- Village de Perth-Andover
- Club Rotary de Perth-Andover
- Services de développement précoce du langage
- Acadian Timber Management
- Centre de santé Neqotkuk
- Santé mentale et traitement des dépendances du Réseau de santé Horizon
- Ambulance NB
- Direction du mieux-être du ministère du Développement social
- Direction du Centre de santé communautaire de Tobique Valley du Réseau de santé Horizon
- Banque alimentaire The Good Samaritan
- Réseau d'inclusion communautaire Carleton-Victoria
- Village de Plaster Rock
- Service de récréologie de Perth-Andover
- Santé publique du Réseau de santé Horizon
- Développement communautaire
- Pharmacien, Plaster Rock
- Comité consultatif du CSC de Tobique Valley
- Infirmière éducatrice en diabète
- Fondation de l'hôpital de l'Hôtel-Dieu Saint-Joseph du Réseau de santé Horizon
- Pharmacien, Perth-Andover



Les Journées du mieux-être aident les gens à être en santé

Veiller à ce que les patients et les clients connaissent les services qui leur sont offerts au sein même de leur collectivité est l'objectif d'un partenariat entre le Centre de santé communautaire de Tobique Valley du Réseau de santé Horizon et le Réseau de mieux-être de l'ouest de la vallée.

Danny Braun, agent de développement communautaire pour la région de Tobique Valley, dit que le programme permet au personnel de faire diverses présentations sur la santé au sein de la collectivité même.

« Les membres du personnel sensibilisent le public aux ressources offertes dans la collectivité et ils rejoignent une vaste audience avec des résultats positifs », dit-il. L'Évaluation des besoins de la collectivité en matière de santé (EBCS) pour la région de Tobique et Perth-Andover (2016) a cerné le besoin d'aide au sein de la collectivité en vue de coordonner et de mettre en œuvre des programmes de prévention des maladies et de promotion de la santé.

Comme établissement de soins de santé primaires, le Centre de santé communautaire de Tobique Valley offre, par le biais de ses fournisseurs de soins, les services suivants : conseils sur un mode de vie sain; outils de gestion des besoins médicaux non urgents; renseignements sur le diagnostic et la prévention des maladies; soins des maladies courantes et des blessures mineures; et programmes et services sur place ou d'approche.

« Le Centre de santé compte une équipe de professionnels de la santé ayant à cœur d'offrir les soins axés sur le patient », explique Danny. « L'équipe est formée de médecins, d'infirmières praticiennes, de travailleurs sociaux, de diététistes, d'intervenants en promotion de la santé, de conseillers et d'autres fournisseurs de soins de santé. »

C'est dans ce contexte que le programme des Journées du mieux-être trouve tout son sens. Pour s'assurer que les patients et clients sont au courant des services

offerts et de la façon de s'en prévaloir, le programme organise des séances d'un jour ouvertes à tous, incluant le repas du midi.

« Nous tenons une séance ici même à Plaster Rock, mais la région dont nous sommes responsables comprend de petites communautés comme Riley Brook, New Denmark et Arthurette », explique Danny, « et tous ces petits villages ont une salle communautaire. Alors, nous y passons la journée avec des membres de notre personnel. »

Selon Danny, les Journées du mieux-être sont bien accueillies par le personnel aussi bien que par les clients parce qu'elles leur permettent d'apprendre à se connaître mutuellement.

En règle générale, Danny discute des programmes et services offerts avant de présenter d'autres membres de l'équipe de soins qui font des exposés sur divers sujets. « Notre travailleur social parle de la gestion du stress, de l'hygiène du sommeil, de l'hygiène de la mémoire et d'autres sujets du genre, alors que notre diététiste parle des aliments et de la nutrition, et des mythes et tendances dans le domaine », ajoute-t-il.

Chaque fois que l'équipe tient une Journée du mieux-être, on apporte un élément qui est un petit peu différent des autres fois. Toutefois, deux choses ne changent pas : à chaque séance, Danny présente les services offerts par le centre de santé, et une infirmière immatriculée mesure la tension artérielle et la glycémie des participants.

« Plus nous entrons en communication avec les gens, plus ils apprendront ce que nous leur offrons », de dire Danny. « À la longue, nous constatons une amélioration quant à l'utilisation du centre de santé et généralement, une plus grande facilité à se retrouver dans le système de santé. »

Centre de santé communautaire de Tobique Valley du Réseau de santé Horizon

120, rue Main Plaster Rock
506-356-6600

Ouvert du lundi au vendredi, de 8 h à 20 h



Sensibilisation aux services et évolution au sein du système



Resserrement de la collaboration, de la communication et des liens

PROGRAMMES ET SERVICES OFFERTS AU CENTRE DE SANTÉ COMMUNAUTAIRE DE TOBIQUE VALLEY DU RÉSEAU DE SANTÉ HORIZON

Services cliniques

- Radiographie
- Services de laboratoire
- ECG
- Surveillance Holter
- Surveillance de la tension artérielle

Services thérapeutiques

- Consultation en toxicomanie
- Nutrition
- Orthophonie
- Ergothérapie
- Physiothérapie
- Thérapie respiratoire
- Travail social
- Développement communautaire

Soins infirmiers

- Services d'évaluation, de traitement et d'éducation
- Médecins et infirmières praticiennes

Ensemble des services de soins de santé primaires

Clinique sans rendez-vous

Médecine familiale

Programmes et services d'approche



Sensibilisation au mieux-être auprès des travailleurs du secteur forestier

L'Évaluation des besoins de la collectivité en matière de santé (EBCS) a déterminé que l'agriculture, la foresterie et la production de bois d'œuvre représentent les principaux secteurs d'emploi dans la région de Tobique et Perth-Andover.

Les journées de travail d'une grande partie de la population se déroulent dans des zones boisées et éloignées où les emplois sont dans les secteurs de la foresterie, de la récolte, de la sylviculture et de la production de bois d'œuvre. Les compagnies qui emploient ces travailleurs étaient à la recherche de meilleures façons de renseigner leur personnel sur la nutrition, l'hygiène du sommeil, la protection du dos, et plus encore.

Au lieu d'interrompre la production pour convoquer les employés à une séance sur le mieux-être, l'équipe du Centre de santé communautaire de Tobique Valley du Réseau de santé Horizon a commencé à apporter ses activités de sensibilisation sur la santé à ces travailleurs dans le bois même!

L'équipe de soins de santé a profité des réunions des employés lors des changements de quart de travail pour leur présenter des conseils pertinents.

Une fois par mois, des professionnels de la santé circulent sur un chemin cahoteux de presque 40 kilomètres pour sensibiliser des employés sur des questions pouvant les toucher dans leur travail.

Ces séances de sensibilisation au mieux-être sont fort bien accueillies et, en ayant lieu au changement du quart de travail, leur effet sur le rendement des employés est négligeable.

Quel bon exemple des services d'approche!



Insécurité alimentaire



Alimentation saine et activité physique

ENSEIGNEMENT DU MIEUX-ÊTRE ET DES COMPÉTENCES POUR FAVORISER LA SANTÉ CHEZ LES JEUNES

Selon la collectivité, le mieux-être peut avoir plusieurs sens pour une population. Dans la région de Tobique et Perth-Andover, beaucoup d'enfants en âge de fréquenter l'école primaire ont difficilement accès à des repas nutritifs tous les jours.

Selon la collectivité, le mieux-être peut avoir plusieurs sens pour une population. Dans la région de Tobique et Perth-Andover, beaucoup d'enfants en âge de fréquenter l'école primaire ont difficilement accès à des repas nutritifs tous les jours.

L'évaluation des besoins de la collectivité en matière de santé (EBCS) pour la région de Tobique et Perth-Andover (2016) a cerné le besoin de s'attaquer au taux croissant d'obésité dans la collectivité, particulièrement chez les enfants et les jeunes.

Un vaste réseau de partenaires communautaires, le Réseau de mieux-être de l'ouest de la vallée et le programme « Apprenants en santé » à l'école, offert par le Réseau

de santé Horizon, collaborent pour renseigner les élèves sur les légumes et fruits et aider ces enfants à les incorporer dans leur quotidien. C'est une façon d'apprendre à la prochaine génération à faire des choix plus sains.

Kathy Sherwood Orser, consultante en mieux-être pour le Réseau de mieux-être de l'ouest de la vallée, souligne que la mission du réseau est simple : favoriser les collectivités saines, actives et inclusives.

« Nous travaillons dans toutes les collectivités qui s'étendent de Nackawic jusqu'à Plaster Rock, inclusivement », explique Kathy. « La situation est différente dans chaque école et dans chaque région, mais tout le monde a pour objectif de s'assurer que les enfants sont en santé et actifs. »

Kathy dit que le personnel du Réseau de mieux-être de l'ouest de la vallée travaille étroitement avec les collectivités afin de créer diverses initiatives à la grandeur de la région pour faire la promotion d'une alimentation saine, surtout chez les jeunes, en tenant compte des besoins particuliers à chaque collectivité.

« Au fond, nous faisons la promotion du mieux-être pour tous les résidents de la région de l'ouest de la vallée en facilitant les occasions et les initiatives communautaires », dit-elle. « Nous travaillons beaucoup pour faire la promotion d'une alimentation saine, de l'activité physique, de la santé psychologique et de la réduction du risque. Tous ces facteurs contribuent à la lutte contre l'obésité infantile, un problème en croissance dans notre région. »

Dans les jardins de l'école, les élèves cueillent des feuilles de laitue et de chou frisé pour ajouter à leur repas de midi. Certains aliments sains sont bien connus par des élèves, mais sont peu familiers à d'autres. Dans le cadre de ce programme, par exemple, certains enfants voient des poivrons verts ou des melons miel pour la première fois. D'autres suivent l'évolution d'une fève au fur et à mesure qu'elle se transforme en aliment comestible.

Chelsea Currie Stokes, infirmière immatriculée en Santé publique du Réseau de la santé Horizon, constate que les résidents de la région de Tobique et Perth Andover

ont effectivement réuni leurs forces pour mettre leurs atouts communautaires uniques au service des élèves.

« L'école primaire Andover Elementary School a beaucoup amélioré son programme de petits-déjeuners en y incorporant des aliments sains et complets », de dire Chelsea . «

L'automne dernier, l'école a fait la demande, avec succès, d'une subvention régionale pour le mieux-être afin de lui permettre de créer un club de cuisine pour les élèves des 3e, 4e et 5e années. » Dans le club de cuisine, selon Chelsea, les élèves ont appris à lire des recettes et à suivre des instructions afin que leur expérience de l'alimentation saine soit agréable.

« De plus, grâce à de l'argent reçu d'une subvention pour la littératie alimentaire, l'école a fait équipe avec la garderie de la communauté pour créer un jardin d'école », souligne Chelsea. « Sans ce financement supplémentaire et le travail des nombreux merveilleux bénévoles, ces choses-là ne se seraient pas réalisées. »

Colleen McDonald Briggs, diététiste en Santé publique du Réseau de la santé Horizon, dit qu'à l'école secondaire Southern Victoria High School (SVHS), à Perth-Andover, le Comité du réseau Écoles-santé a vu accepter

sa demande d'une subvention dans le cadre de l'initiative Action alimentaire communautaire; ce financement a rendu possible l'installation d'une serre sur la zone commune à l'extérieur de l'établissement.

« Cet espace est là pour inviter les élèves à explorer le jardinage comme moyen d'apprentissage et comme passe-temps », explique Colleen. « C'est un outil précieux autant pour les élèves que pour le personnel, et il peut être utilisé à des fins pédagogiques durant les classes. Les élèves peuvent utiliser les végétaux cultivés dans le cadre du programme de petits-déjeuners ainsi que dans les cours de technologie culinaires. »

Les élèves renforcent leurs connaissances et leurs compétences en jardinage afin de pouvoir cultiver un jour leur propre nourriture et de partager leur savoir avec leur famille.

« La création d'habitudes saines chez les jeunes enfants peut changer la vie pour les générations à venir », conclut Colleen.

Pour Kathy, Chelsea et Colleen, ce réseau incroyable de partenariats et de membres enthousiastes de la collectivité locale continue de réaliser une foule de projets au profit des élèves, et elles se réjouissent à l'avance de collaborer à de nombreuses nouvelles initiatives à l'avenir.



Prix de mérite pour la santé communautaire

Pour reconnaître les personnes et les groupes de la collectivité qui aident les gens à être en santé!


À l'automne 2016, le Réseau de santé Horizon a créé les Prix de mérite pour la santé communautaire d'Horizon afin de reconnaître la contribution de personnes et de groupes qui travaillent à améliorer la santé globale des gens de leur collectivité.

Depuis, plus de 170 candidatures ont été présentées! Les comités locaux d'engagement communautaire d'Horizon examinent les candidatures et sélectionnent trois lauréats dans chacune des régions (Fredericton, Miramichi, Moncton, Saint John et Haut de la Vallée), soit 15 lauréats en tout chaque année.

Les lauréats ont reçu 500 \$ pour leur organisation, un certificat et un trophée en verre.

Restez branché aux médias sociaux d'Horizon afin de vous renseigner sur le lancement de nos nouveaux prix bonifiés de 2020!

 facebook.com/HorizonNB

 twitter.com/HorizonHealthNB

 instagram.com/HorizonHealthNB

 youtube.com/HorizonNB

Félicitations à nos lauréats de 2019!

Fredericton

- Programme de résolution de conflits de l'école primaire Nashwaaksis Memorial
- Équipe de promotion de la santé de l'école secondaire de Minto
- Banque alimentaire d'Oromocto et des environs

Haut de la Vallée

- AYR Motor Centre
- Initiative Feed the Hawks
- Upper River Valley Eating Disorder Program

Moncton

- Youth Mental Health Summit du district scolaire Anglophone East
- Clinique Salvus
- WA Transpo

Saint John

- Jardin communautaire Carleton
- Organisme Code Red
- Clinique RECAP

Miramichi

- ARM Book Nook
- Programme Teens Taking Action Against Tobacco Use des élèves de l'école Central New Brunswick Academy
- Project ETS

Nous avons construit un nouveau site de communication en ligne, la Chaîne d'information de la collectivité d'Horizon!



Vous trouverez sur ce site le même genre d'histoires novatrices et émouvantes que celles qui ont été présentées dans les publications et d'autres véhicules d'information d'Horizon, comme l'Étoile d'Horizon, Dans votre collectivité et les médias sociaux. La Chaîne d'information de la collectivité d'Horizon présente aussi des vidéos, des articles et des blogues sur des initiatives passionnantes en cours à l'échelle d'Horizon.

Découvrez la Chaîne d'information de la collectivité d'Horizon à nouvelles.horizonnb.ca

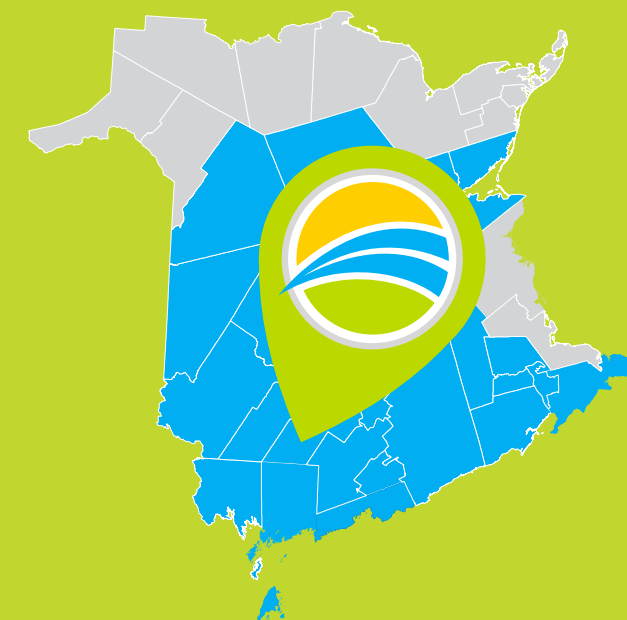
LE SAVIEZ-VOUS?

Notre infolettre a pour but de vous offrir diverses nouvelles concernant le Réseau de santé Horizon

Inscrivez-vous à la liste d'envoi en envoyant un courriel à infolettre@HorizonNB.ca



La deuxième série des Évaluations des besoins de la collectivité en matière de santé (EBCS) est en cours!



Une EBCS est une méthode reconnue qui permet de comprendre la santé et le mieux-être à l'échelle locale et communautaire.

Ces évaluations sont indispensables pour Horizon, car elles aident le Réseau à cerner les priorités des personnes qui vivent, travaillent et s'amuse dans les collectivités.

Nous avons hâte d'examiner les priorités en matière de santé et de mieux-être des évaluations précédentes et d'établir de nouvelles priorités qui aideront les gens du Nouveau-Brunswick à s'épanouir et à être en santé.

Consultez le site Web

fr.horizonnb.ca/EBCS
pour de plus amples renseignements.



Message de Jean Daigle



Dans ce dernier numéro de la publication *Dans votre collectivité*, nous sommes heureux de faire la lumière sur les progrès réalisés par Sussex et les environs ainsi que par la région de Tobique et Perth-Andover.

Dans chaque numéro de cette publication, nous vous avons mis au courant de seulement certains des grands projets en cours dans les divers secteurs d'Horizon et dans les collectivités servies par l'organisation. Il est important de reconnaître l'engagement des résidents et des chefs de file communautaires dans leurs efforts pour améliorer la santé de la population.

C'est pour cette raison que nous mettons l'accent sur la collaboration avec les nombreux intervenants, dont les organisations de soins de santé, le gouvernement, les agences communautaires et les individus afin de répondre aux besoins uniques de chaque personne dans nos collectivités. Nous avons tous un rôle important à jouer dans l'amélioration de la santé des Néo-Brunswickois.

Il est important de continuer à parler de ces succès afin de souligner l'effet d'une collectivité engagée! Nous avons terminé 17 Évaluations des besoins de la collectivité en matière de santé (EBCS) et présenté les progrès réalisés par 16 communautés par l'entremise de *Dans votre collectivité*.

Les renseignements que nous tirons des EBCS nous permettent de déterminer les stratégies pour améliorer la santé des collectivités que nous servons. La deuxième série des EBCS étant en cours, nous sommes déjà en mesure de recenser et d'évaluer l'évolution des priorités de nos collectivités depuis les dernières évaluations.

Bien que ce numéro soit le tout dernier de cette publication, nous entamons une nouvelle façon novatrice de vous renseigner sur nos succès. Nos nouvelles seront bientôt présentées sur la Chaîne d'information de la collectivité d'Horizon et sur l'ensemble des plates-formes des médias sociaux d'Horizon.

J'espère que les témoignages de réussite mises en avant dans les sept derniers numéros de *Dans votre collectivité* vous ont plu autant qu'à moi. Ils servent à souligner les forces et l'esprit d'innovation des collectivités engagées à aider les gens à être en santé.

Jean Daigle, vice-président, Affaires communautaires
Réseau de santé Horizon

