

Évaluations des besoins de la collectivité en matière de santé : mise en œuvre des recommandations



Tantramar



Nackawic, Harvey, McAdam, Canterbury

6 À propos de la région de Tantramar

La région de Tantramar est située dans le sud-est du Nouveau-Brunswick. Tantramar doit son nom au célèbre marais salé de la baie de Fundy, l'un des plus importants de la côte atlantique.

10 À propos de la région de Nackawic, Harvey, McAdam et Canterbury

La région de Nackawic, Harvey, McAdam et Canterbury est située dans l'ouest du Nouveau-Brunswick. Ces collectivités en milieu rural sont dispersées le long du fleuve Saint-Jean, aux abords de divers lacs et à proximité de la frontière avec le Maine, aux États-Unis.

Message de la présidente-directrice générale



En tant que PDG, je visite régulièrement les collectivités et les établissements d'Horizon. Chaque fois, j'ai l'occasion de rencontrer de nombreux membres du personnel et partenaires communautaires d'Horizon et je suis toujours ravie de constater leur détermination à fournir des soins de santé sûrs et de qualité dans notre province.

Ce sixième numéro du bulletin d'Horizon *Dans votre collectivité* est consacré à une partie du travail réalisé dans les régions de Tantramar et de Nackawic, Harvey, McAdam et Canterbury.

Le travail mis en lumière par ce numéro est une partie seulement de ce qui se fait à l'échelle d'Horizon pour améliorer la santé des collectivités.

Dans les pages qui suivent, vous découvrirez comment les collectivités remédient à l'insécurité alimentaire, comment elles améliorent la résilience mentale et les habiletés d'adaptation des enfants et des jeunes de la collectivité, comment l'accès à la prestation des services de santé mentale et de traitement des dépendances a changé et comment les familles en difficulté bénéficient d'un meilleur soutien.

On ne pourrait répondre aux priorités susmentionnées sans la collaboration entre les professionnels de la santé et les partenaires communautaires. Il s'agit d'un travail important qui implique une démarche en amont des soins de santé.

Les Évaluations des besoins de la collectivité en matière de santé (EBCS) ont démontré à Horizon et à ses partenaires communautaires qu'il est possible d'améliorer les services de santé. Ensemble, nous travaillons à la mise en place d'un système de santé qui consiste en l'offre de soins appropriés en milieu communautaire qui appuie de solides centres de soins hospitaliers. L'amélioration des soins communautaires cadre avec les efforts d'Horizon à fournir des soins qui sont vraiment axés sur le patient, le client et la famille.

Il est toujours inspirant de lire ces histoires et d'en apprendre davantage sur le travail important qui se fait dans la collectivité. Je suis fière de vous faire part de ces histoires parce qu'elles concernent vos amis, votre famille et vos voisins.

Je vous invite à vous joindre à Horizon et à ses partenaires communautaires pour aider les gens à être en santé et à créer un Nouveau-Brunswick en meilleure santé.

Avec mes vœux de santé,

Karen McGrath, présidente-directrice générale
Réseau de santé Horizon

Le Réseau de santé Horizon est défini par sa mission

Aider les gens à être en santé

La bonne santé est au cœur de la qualité de notre vie quotidienne. C'est ce que tous les Néo-brunswickois souhaitent pour eux-mêmes et les personnes qui leur sont chères. Aider les Néo-brunswickois et Néo-brunswickoises à jouir de la meilleure santé possible est le but commun de tous ceux et celles qui travaillent quotidiennement au sein d'Horizon. Pour obtenir les meilleurs résultats, Horizon place les patients et les clients au cœur du système.

Chaque communauté néo-brunswickoise servie par Horizon est unique. En collaboration avec des partenaires clés, des cliniciens et d'autres intervenants, des progrès ont été réalisés pour cerner et combler les besoins particuliers des communautés.

Il s'agit d'un effort conscient mis en œuvre par Horizon pour améliorer les soins primaires à l'échelle locale et appuyer les services tertiaires coûteux dont notre population vieillissante aura besoin

Table des matières

Photo: Shawn Gillan

8 Solution simple

L'achat de frigos aide des élèves de Port Elgin à remédier à l'insécurité alimentaire



12 Programme Feed the Hawks

La collaboration entre l'école et le Comité de mieux-être permet d'offrir des repas aux élèves de Nackawic



Mars 2019 | numéro 6

Dans votre COLLECTIVITÉ

Mise en pratique des évaluations des besoins de la collectivité en matière de santé

Collaboratrice :

- Shannon MacLeod

Chef de la création :

- Fahad Farooq

Ressources :

- Jean Daigle
- Janet Hogan
- Gabrielle Levesque

Mention de sources pour la page couverture :

- NB Images
- Town of Sackville

Impression:

- Advocate Printing



14 Le fonds Harvey Helps

Des fonds aident les personnes dans le besoin de la région de Harvey

Documents de référence :

- Évaluation des besoins de la collectivité en matière de santé de la région de Tantramar (juin 2015)
- Évaluation des besoins de la collectivité en matière de santé de la région de Nackawic, Harvey, McAdam et Canterbury (novembre 2016)

16 La collaboration permet de créer un répertoire des atouts

L'élaboration d'un répertoire des services de traitement des dépendances et de santé mentale pour les habitants de McAdam



www.HorizonNB.ca

18 Prix de mérite pour la santé communautaire

Aider les gens à être en santé!

20 Message de Jean Daigle

Continuer à mettre en valeur les Évaluations des besoins de la collectivité en matière de santé

Les soins de santé aujourd'hui

Un système de santé bien conçu devrait consister, à la fois, en de solides centres de soins hospitaliers et des soins appropriés fournis en milieu communautaire près du lieu de résidence des patients néo-brunswickois. C'est un système qui s'assure que chaque Néo-Brunswickois a accès aux services dont il a besoin pour jouir de la meilleure santé possible.

Le vieillissement de la population, la migration vers le sud et le déplacement des résidents des régions rurales aux régions urbaines de la province entraînent des changements à nos soins de santé. Les organismes et communautés gouvernementaux et non gouvernementaux sont à la recherche de solutions pour offrir des soins de manière à répondre

plus efficacement aux besoins particuliers des membres de chaque communauté.

La bonne nouvelle, c'est que ce travail s'est déjà amorcé. Le Réseau de santé Horizon (Horizon) travaille en partenariat avec les communautés afin d'offrir à chaque résident de meilleurs soins préventifs, primaires et de longue durée.

Évaluations des besoins de la collectivité en matière de santé

Depuis 2012, Horizon travaille avec les communautés afin de mieux comprendre leurs besoins en matière de santé en effectuant des Évaluations des besoins de la collectivité en matière de santé (EBCS). Une EBCS est un processus dynamique et continu pour cerner les forces et les besoins uniques d'une communauté. Les informations recueillies offrent à Horizon et aux communautés une feuille de route leur permettant d'atteindre un but commun : **améliorer la santé générale des communautés du Nouveau-Brunswick.**

Avez-vous déjà pensé que la question de l'hébergement ou de l'accès au transport pourrait affecter la santé d'une personne? En effet, mesurer la santé d'une communauté dépasse largement une analyse des taux de maladies et de la disponibilité des services de soins de santé. Les services de santé représentent seulement 10 % des facteurs qui influent sur notre santé (voir le graphique circulaire); en conséquence, Horizon travaille avec des individus et des agences au niveau communautaire afin de

viser les autres facteurs (90 %) qui complètent le portrait. Le processus d'EBCS offre à chaque participant l'occasion de considérer tous les domaines qui influent sur la santé, soit les déterminants de la santé (table 1).

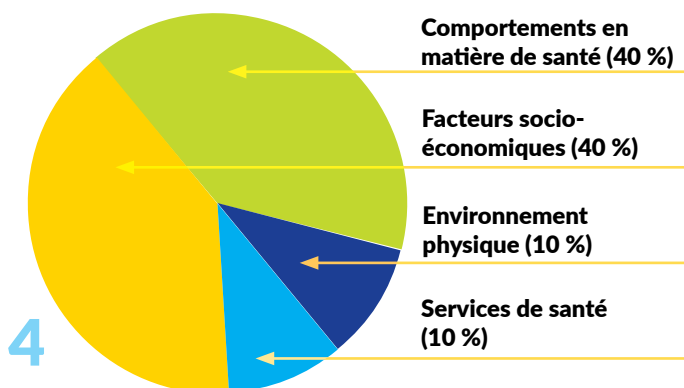
Les EBCS aident à recenser les domaines prioritaires dans la communauté ayant besoin d'une attention immédiate et à soutenir l'élaboration de plans d'action pour y remédier. Ce travail touche la programmation qui sert la population plus adéquatement et soutient souvent les efforts des fournisseurs de soins de santé primaires comme les médecins de famille, les infirmières praticiennes et les pharmaciens.

Personne ne connaît une communauté mieux que ses résidents. Le travail pour s'attaquer aux problèmes prioritaires est alimenté par la passion d'une communauté locale pour son propre mieux-être. Avec l'appui d'Horizon et d'autres parties prenantes, cette collectivité milite pour votre santé.

Tableau 1 : Facteurs déterminants de la santé selon la catégorisation de l'Agence de la santé publique du Canada

1	Niveau de revenu et situation sociale
2	Réseaux de soutien social
3	Niveau d'instruction
4	Emploi et conditions de travail
5	Environnement social
6	Environnement physique
7	Habitudes de vie et compétences d'adaptation personnelles
8	Développement sain durant l'enfance
9	Patrimoine biologique et génétique
10	Services de santé
11	Sexe
12	Culture

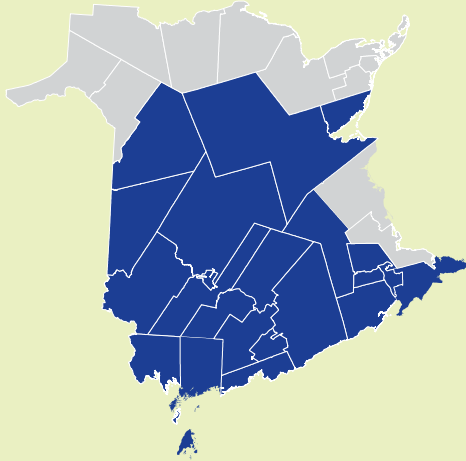
Quels facteurs influent sur notre santé?



Que sont les soins de santé primaires?

Les soins de santé primaires se distinguent par une approche de la santé et une gamme de services qui vont au-delà du système de soins de santé traditionnel, ce qui comprend tous les services qui touchent à la santé, comme le revenu, l'hébergement, l'éducation et l'environnement. Les soins primaires se concentrent sur la promotion de la santé, la prévention des maladies et des blessures, ainsi que le diagnostic et le traitement des blessures et des maladies. (Santé Canada)

17 Évaluations des besoins de la collectivité en matière de santé réalisées



La province est divisée en 33 collectivités uniques afin d'assurer une meilleure perspective des différences régionales et locales.

Des Évaluations des besoins de la collectivité en matière de santé ont été réalisées dans toutes les collectivités servies par Horizon.

- Oromocto et régions avoisinantes
- Fredericton et régions avoisinantes
- Petitcodiac, Salisbury et régions avoisinantes
- St. Stephen, Saint Andrews et régions avoisinantes
- Moncton et régions avoisinantes
- Saint John
- Région du Grand Lac
- Région de Tantramar
- Région centrale du Nouveau-Brunswick
- Région de Neguac
- Région de Miramichi
- Région du comté d'Albert
- Région du comté de Carleton
- Région de Tobique et Perth-Andover
- Région de l'est du comté de Charlotte
- Région de Nackawic, Harvey, McAdam et Canterbury
- Sussex et régions avoisinantes

Thèmes communs émergents

PRIORITÉS RÉGIONALES



Insécurité alimentaire



Sensibilisation aux services et évolution au sein du système



Transport



Soutiens sociaux pour aider les individus à sortir de la pauvreté



Résilience mentale et habiletés d'adaptation chez les enfants et les jeunes



Logement



Services de traitement des dépendances et de santé mentale



Collaboration avec les Premières Nations



Usage et abus d'alcool et de drogues



Soutien adapté aux nouvelles réalités familiales



Expansion des services de santé sexuelle et des services de traitement et de prévention des cas d'agression sexuelle



Isolement des aînés; et manque de soutiens communautaires/sociaux pour les aînés



Accès aux services de soins de santé primaires



Services de soins à domicile et services d'approche pour aînés



Passage à une approche globale axée sur le travail d'équipe en matière de soins de santé primaires



Activités récréatives



Attention accrue accordée à la prévention des maladies chroniques



Resserrement de la collaboration, de la communication et des liens



Alimentation saine et activité physique



Engagement communautaire continu

Dans votre collectivité

Il est important de savoir ce qui se passe dans votre collectivité. Les cinq derniers numéros du bulletin *Dans votre collectivité* soulignaient la collaboration entre Horizon et Fredericton et Oromocto; Petitcodiac, Salisbury, Elgin et Havelock; Saint John et Grand Lac; Miramichi et Neguac; les comtés d'Albert et de Carleton; l'est et l'ouest du comté de Charlotte, ainsi que la région centrale du Nouveau-Brunswick. Dans ce sixième numéro, nous soulignons le travail en cours dans la région de Nackawic, Harvey, McAdam et Canterbury; ainsi que dans la région de Tantramar. Dans les pages qui suivent, vous découvrirez les initiatives menées par ces régions pour favoriser la santé de leurs collectivités respectives ainsi que leurs priorités, leurs défis et leurs réussites spécifiques.

Ne manquez pas le prochain numéro de notre bulletin pour des nouvelles d'autres collectivités servies par Horizon.

À propos de la région de Tantramar

La région de Tantramar est située dans le sud-est du Nouveau-Brunswick. Elle doit son nom au célèbre marais salé de la baie de Fundy. Avec ses 20 230 hectares, ce marais est l'un des plus importants de la côte atlantique.

De nombreuses collectivités constituent la région de Tantramar : Aulac, Bayfield, Botsford, Cape Spear, Cape Tormentine, Dorchester, Little Shemogue, Melrose, Midgic, Murray Corner, Point de Bute, Port Elgin, Sackville, Timber River, Upper Cape et Westmorland.

La ville de Sackville est située au centre de la région. Anciennement, Sackville comptait deux fonderies où l'on fabriquait des poêles et des fournaies; aujourd'hui, l'Université Mount Allison et le tourisme sont les moteurs de l'économie de la ville.

Le reste de la région de Tantramar est composé de collectivités rurales qui dépendaient anciennement des industries de l'agriculture et de la pêche. Selon le recensement canadien, la population de la région de Tantramar était de 11 042 personnes en 2011, soit une augmentation de 2 % par rapport à 2006 (10 822).

La démographie de la région de Tantramar est unique, dans la mesure où une grande majorité de

la population est âgée de plus de 65 ans. Toutefois, pendant huit mois de l'année, la ville de Sackville est fortement peuplée de jeunes adultes qui étudient à l'Université Mount Allison (la population étudiante de l'Université Mount Allison est de 2 170).

Dans la région de Tantramar, 18 % des résidents ont un faible revenu. Toutefois, les membres du Comité consultatif communautaire (CCC) de Tantramar et les participants du groupe de discussion ont conclu que le revenu moyen serait plus élevé dans la ville de Sackville et moins élevé dans les collectivités rurales périphériques.

Les données recueillies démontrent que cette collectivité comporte un taux élevé d'arthrite, de reflux gastrique œsophagien (RGO), de dépression et d'asthme.

Les services de soins de santé primaires de la région de Tantramar sont assurés par le Centre de santé de Port Elgin (Horizon) ainsi que par des cabinets de médecin privés. En outre, certains résidents de la région se rendent à d'autres communautés, comme Moncton ou Amherst (Nouvelle-Écosse), pour avoir accès aux services de soins de santé primaires.

Une étude menée au cours de l'Évaluation des besoins de la collectivité en matière de santé a permis de déterminer de nouvelles

Principaux intervenants (Comité consultatif communautaire)

- Fondation de l'Hôpital mémorial de Sackville
- Services de l'Hôpital mémorial de Sackville
- Fournisseurs de soins de santé primaires
- Programme extra-mural
- Traitement des dépendances et santé mentale
- Santé publique
- Port Elgin District Voluntary Action Council (PEDVAC)
- École intermédiaire Marshville Middle School
- École secondaire Tantramar Regional High School
- Représentant de l'Université Mount Allison
- Conseil municipal de Sackville
- Église baptiste de Middle Sackville
- GRC
- Communautés saines et inclusives

priorités. Cinq groupes d'intervenants clés ont été consultés dans le cadre de cette recherche. Des données provenant des rapports du Conseil de la santé du Nouveau-Brunswick (CSNB) comme Coup d'œil sur ma communauté et Sondage sur la santé primaire ont servi à l'examen des données quantitatives actuellement disponibles, de nombreux indicateurs étant détaillés au niveau communautaire.



L'Équipe d'évaluation de la santé communautaire a établi cinq groupes d'intervenants principaux aux fins de consultation au moyen de séances de groupes de discussion : aînés et représentants des services de soutien aux aînés; fournisseurs de soins de santé primaires; professionnels travaillant auprès des enfants et des jeunes; représentants de l'Université Mount Allison; et professionnels fournissant des services de soutien social.

Une liste récapitulative des principales questions a ensuite été présentée au CCC de la région de Tantramar afin de recueillir ses commentaires. On a ensuite invité les membres du CCC à participer à un exercice de classement des principales questions par ordre de priorité en fonction de leur propre expérience au sein de la collectivité. Les priorités qui sont ressorties de l'exercice ont servi à mettre la touche finale à la liste de priorités et de recommandations pour la région de Tantramar. Les résultats et les recommandations qui en ont découlé ont permis de cerner six domaines prioritaires.

Qu'a-t-on appris de l'Évaluation des besoins de la collectivité en matière de santé?

Domaines prioritaires :

1. Diminution de la résilience mentale et de la capacité d'adaptation des enfants et des jeunes de la collectivité.
2. Besoin en personnel de soutien dans la collectivité pour faciliter la coordination et la mise en œuvre de programmes de prévention et de promotion en matière de santé, particulièrement dans les collectivités rurales.
3. Problèmes de transport qui ont une incidence sur la santé.
4. Besoin d'un modèle de soins des CSC dans la collectivité.
5. Insécurité alimentaire dans la collectivité.
6. Manque de services de soins à domicile abordables au sein de la collectivité.

Où en sommes-nous?

Depuis la fin du processus d'EBCS dans la région de Tantramar, énormément de travail a été accompli afin de répondre aux besoins de la collectivité.

La lutte contre l'insécurité alimentaire est prioritaire, et elle porte déjà ses fruits. Une manière

directe de s'assurer que la nouvelle génération saisit son importance est d'apprendre aux enfants et aux jeunes de saines habitudes alimentaires et culinaires.

Les élèves rapportent ces acquis à la maison et les familles en prennent conscience. Cette transmission de connaissances favorise une saine relation avec la nourriture pour toute la vie.

Ce numéro de Dans votre collectivité est un aperçu du travail en cours dans la région de Tantramar pour remédier au problème de l'insécurité alimentaire. Pour les membres de la collectivité, l'EBCS sert de tremplin à partir duquel ils peuvent s'employer à combler les lacunes qui ont été cernées dans les services offerts.

Qu'allons-nous faire maintenant?

Fort d'une approche progressiste, les partenaires communautaires d'Horizon dans la région de Tantramar apportent des changements positifs pour s'attaquer aux domaines prioritaires recensés par l'EBCS.

Certains résidents de la région collaborent avec les principaux partenaires communautaires pour élaborer des plans d'action sur les défis en matière de santé auxquels la communauté fait face. Nous avons hâte d'avoir des nouvelles sur la façon dont la région de Tantramar répondra aux autres priorités cernées.

Dans les pages qui suivent, vous verrez comment la région lutte contre l'insécurité alimentaire en adoptant une approche très simple, mais combien pratique!

En 2015, le Réseau de santé Horizon a mené une Évaluation des besoins de la collectivité en matière de santé. L'article suivant présente les principales recommandations découlant de cette évaluation.



Insécurité alimentaire

Assurer la sécurité alimentaire à l'école Port Elgin Regional School

Un programme de petits déjeuners, des dîners parrainés et un jardin font maintenant partie de la vie quotidienne à l'école Port Elgin Regional School.

Kate Doyle, agente de développement communautaire de la région de Moncton, a déclaré que l'insécurité alimentaire a été soulevée dans l'Évaluation des besoins de la collectivité en matière de santé (EBCS) et que les données montrent que de nombreuses personnes dans la région ne consomment pas la quantité quotidienne recommandée de fruits et de légumes.

Pour sa part, Christoph Becker, directeur de l'école Port Elgin

Regional School, a dit qu'ils offrent aux élèves un petit déjeuner simple chaque matin, et que, grâce au soutien du Port Elgin District Voluntary Action Council (PEDVAC), les élèves dans le besoin reçoivent un dîner.

« Nous offrons le petit déjeuner à tous les enfants et, en général, environ 80 % de notre population étudiante a accès au programme de petits déjeuners », a déclaré Christoph. « Le PEDVAC parraine environ 27 dîners pour enfants dans notre école. C'est une vraie merveille pour nous. L'an dernier, ils ont dépensé environ 22 000 \$ en repas pour toute notre collectivité. »

PEDVAC est un organisme sans

but lucratif qui gère une banque alimentaire et offre des programmes et des services tels que le programme des boîtes de Noël, le programme pour les jeunes à risque, le camp de jour d'été, et plus encore, en plus du programme de dîners à l'école.

Grâce à deux réfrigérateurs commerciaux offerts par un donateur anonyme, l'école a maintenant les moyens de stocker correctement la nourriture. Une fois le financement obtenu, Christoph a dit qu'ils allaient offrir un programme de garde-manger après l'école afin que les élèves aient accès à des aliments à rapporter à la maison.

« Nous voulons nourrir nos élèves avec les meilleurs aliments qui soient parce qu'ils méritent d'être en bonne santé. »

Christoph Becker, directeur de l'école régionale de Port Elgin



« Après l'école, les enfants pourront prendre une collation dans le garde-manger », a dit Christoph. « En mettant quelque chose dans leur sac d'école, ils seront assurés d'avoir quelque chose à manger le soir. Tous les élèves semblent prendre une collation tous les jours en passant. »

Grâce aux réfrigérateurs, Kate a affirmé que l'école a vraiment pris conscience de sa force lorsqu'il s'agit de répondre à la priorité de l'EBCS en matière de sécurité alimentaire.

« Christoph et le personnel de l'école avaient établi des contacts pour que des produits frais soient disponibles grâce à leur jardin fantastique et à leurs partenariats locaux, mais ils n'avaient aucun moyen de les entreposer », a dit Kate. « Les réfrigérateurs leur permettront d'offrir des produits sur place que les élèves pourront rapporter à la maison le soir et la fin de semaine. »

Christoph a expliqué que l'objectif est d'assurer la sécurité alimentaire dans la région et que le jardin de l'école est une autre façon de le faire. Un jour, on apportera les produits du jardin à la cafétéria pour réduire les coûts.

« Le jardin est une aventure passionnante. Nous allons construire une clôture, planter des pommiers, et nous n'arrêtons pas d'en rajouter chaque année. »

Le jardin servira également d'outil pédagogique pour tous les élèves.

« Il s'agit d'inciter les élèves qui se trouvent à distance de marche de s'en occuper durant tout l'été », a-t-il ajouté. « Pour eux, c'est l'occasion rêvée de devenir les gardiens du jardin. »

Christoph a dit qu'ils sont en train de rédiger des demandes de subvention pour obtenir une plus grande quantité d'aliments plus sains à l'école.

« Nous voulons nourrir nos élèves avec les meilleurs aliments parce qu'ils méritent d'être en bonne santé. »

Christoph a affirmé que le soutien de la collectivité et des partenaires est incomparable. Lui ou son personnel trouve toujours l'aide nécessaire, que ce soit pour rédiger des demandes de subvention, pour trouver des bénévoles ou pour trouver toute autre chose.

« C'est le genre de chose qui se passe dans notre collectivité. Quand nous avons besoin de quelque chose, que nous sortons et que nous demandons, il semble que nous les obtenons parce que, à mon avis, les gens comprennent notre situation. Les gens font vraiment pression pour nous. Nous avons vraiment de la chance. »



À propos de la région de Nackawic, Harvey, McAdam et Canterbury

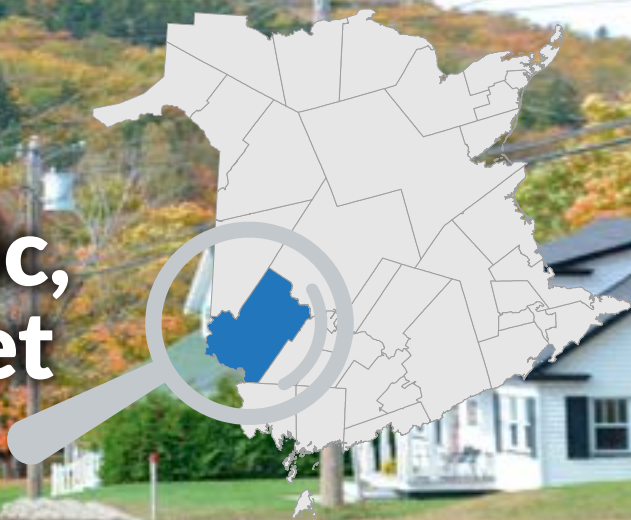


Photo: Cheryl Coburn

La région de Nackawic, Harvey, McAdam et Canterbury est située dans l'ouest de la province. Les collectivités de cette région rurale sont dispersées le long du fleuve Saint-Jean, aux abords de divers lacs et à proximité de la frontière avec le Maine, aux États-Unis. L'industrie manufacturière, la construction et la foresterie représentent les principaux secteurs d'emploi dans la collectivité.

La région compte les communautés suivantes : Bright, Bear Island, Canterbury, Dumfries, Harvey Station, Keswick Ridge, Lake George, Mactaquac, McAdam, Meductic, Millville, Nackawic, North Lake, Prince William, Queensbury, Skiff Lake, Southampton, Temperance Vale, Upper Queensbury et Zealand.

Selon des données recensées, la région compte des taux croissants d'asthme, de dépression, de cancer, de maladies du cœur, de douleur chronique, et d'emphysème ou de maladie pulmonaire obstructive chronique (MPOC). L'incidence de ces maladies est supérieure aux moyennes provinciales.

Les résultats des recherches menées dans le cadre de l'Évaluation des besoins de la collectivité en matière de santé (EBSC) ont permis d'établir de nouvelles priorités. Pour ce faire, on a utilisé des données issues des rapports du Conseil de la santé du Nouveau-Brunswick (CSNB) comme Coup d'œil sur ma communauté et Sondage sur la santé primaire.

En partenariat avec le Comité consultatif communautaire (CCC) de la région de Nackawic, Harvey, McAdam et Canterbury, l'équipe d'ESC a établi un plan de collecte de données. Dans le cadre de ce plan, on a mené des entrevues auprès d'intervenants du domaine des soins de santé primaires, et des groupes d'intervenants principaux ont été consultés au moyen de séances de groupes de discussion composés des personnes suivantes : professionnels de la santé mentale et du traitement des dépendances; aînés et représentants des services de soutien aux aînés; professionnels travaillant auprès des enfants et des jeunes; représentants du secteur des loisirs; représentants des services de soutien social au sein de la collectivité; membres du clergé de Nackawic, Harvey, McAdam et Canterbury; et personnel du Centre de santé de Nackawic (Horizon); personnel du Centre de santé de Harvey (Horizon); et personnel du Centre de santé de McAdam (Horizon).

Les points saillants issus de l'exercice ont servi à dresser la liste finale des priorités et des recommandations touchant la région de Nackawic, Harvey, McAdam et Canterbury. Les résultats et les recommandations qui s'en sont dégagés ont permis de mettre en évidence sept priorités.

Principaux intervenants (Comité consultatif communautaire)

- Programme extra-mural
- Programme de soins de santé primaires
- Centre de santé de Nackawic (Horizon)
- Centre de santé de Harvey (Horizon)
- Aditya Birla Group
- Centre de santé de McAdam (Horizon)
- Centre de ressources Lakeland
- Pharmacien
- Ville de Nackawic
- Club Lions
- Administration de l'école secondaire
- Service des loisirs de Nackawic
- Développement communautaire, Harvey et McAdam
- Médecin de famille
- Fondation de l'Hôpital communautaire de Harvey
- Traitement des dépendances et santé mentale
- Santé publique
- Direction du mieux-être, Développement social
- Ambulance NB
- Village de McAdam

Qu'a-t-on appris de l'Évaluation des besoins de la collectivité en matière de santé?

Domaines prioritaires :

1. Diminution de la résilience mentale et de la capacité d'adaptation des enfants et des jeunes de la collectivité.
2. Besoin de repenser la façon dont les services de santé mentale et de traitement des dépendances sont actuellement fournis dans la collectivité afin d'améliorer l'accès à ces services.
3. Insécurité alimentaire dans la collectivité.
4. Besoin de meilleurs services de soutien dans la collectivité pour les familles aux prises avec des problèmes.
5. Besoin d'améliorer la collaboration entre le personnel du centre de santé, les professionnels paramédicaux et d'autres partenaires au sein de la collectivité.
6. Besoin d'améliorer la continuité des soins en assurant un accès plus constant aux médecins et aux infirmières praticiennes dans la collectivité.
7. Besoin d'un plus grand nombre de programmes et de services d'ordre préventif et éducatif.

Où en sommes-nous?

La situation dans la région de Nackawic, Harvey, McAdam et Canterbury a évolué depuis la fin du processus d'EBCS.

S'il faut un village pour élever un enfant, comme dit le proverbe africain, il faut une collectivité solidaire pour s'occuper de l'ensemble de ses résidents. Or, c'est précisément à cette fin que le *Health Expenditures Fund* (le fonds de dépenses en matière de santé) est destiné. Ce fonds a été établi pour alléger le fardeau porté par les membres de la collectivité durant leur lutte contre les maladies, qu'elles soient chroniques ou aiguës.

À l'aide d'une démarche multisectorielle englobant les services de soutien à la famille, la santé publique, les éducateurs et les partenaires communautaires, des personnes compétentes sont à l'œuvre pour élaborer une approche plus actualisée à l'égard des défis que doivent relever de nos jours les familles dans la communauté.

Qu'allons-nous faire maintenant?

Ces témoignages offrent un simple coup d'œil sur le travail en cours dans la région de Nackawic, Harvey, McAdam et Canterbury. Cette collectivité fait de grands efforts pour apporter les améliorations visées par les recommandations découlant de l'EBCS.

Constater tout le travail qui s'accomplit actuellement dans cette partie de la province est effectivement passionnant, et les numéros futurs de *Dans votre collectivité* mettront en lumière les initiatives qui y ont vu le jour.

Vous apprendrez dans les pages qui suivent les diverses façons dont les partenaires communautaires d'Horizon aident les gens à être en santé dans la région de Nackawic, Harvey, McAdam et Canterbury !

Le programme *Feed the Hawks* permet à chaque élève de Nackawic d'avoir un dîner à l'école

Les enfants d'âge scolaire de Nackawic reçoivent maintenant un sac-repas santé quatre jours par semaine, grâce à un partenariat entre un comité de mieux-être et la classe de technologie culinaire de l'école secondaire.

Le programme *Feed the Hawks* a été créé à la suite de l'Évaluation des besoins de la collectivité en matière de santé (EBCS) de la région de Nackawic, Harvey, McAdam et Canterbury après avoir cerné un besoin de sécurité alimentaire dans la région, particulièrement chez les jeunes d'âge scolaire.

Le personnel de l'école primaire Nackawic Elementary School a demandé aux membres du Comité de mieux-être de Nackawic et des régions environnantes de mettre sur pied un programme de dîners.

Gail Farnsworth, coordonnatrice du comité, a déclaré que même si l'école avait pris des mesures pour s'assurer que chaque élève puisse dîner, il y avait toujours un besoin.

« Il y avait encore des enfants qui n'apportaient pas leur dîner », a dit Gail.

Gail a communiqué avec Stephanie McGrath, enseignante de technologie culinaire à l'école secondaire Nackawic High School, pour voir s'il était possible d'impliquer les élèves.

« J'ai parlé à Stéphanie qui a été ravie de m'aider. C'était si facile! Il s'agissait simplement d'établir des liens avec les bonnes personnes », a déclaré Gail.

Stephanie a dit qu'elle voulait s'impliquer parce que cela servirait d'occasion d'enseignement pour ses élèves.

« Le programme aide mes élèves à redonner à leurs pairs et aux autres élèves de la collectivité, car nous offrons des dîners à d'autres écoles », a dit Stéphanie. « Et cela donne aux élèves la chance d'apprendre ce qu'est un repas sain et nutritif. »

Une fois que l'école eût obtenu le permis requis conformément aux critères d'inspection des aliments du ministère de la Santé, les élèves ont commencé à préparer les dîners.

Dilys Toole, membre du Comité de mieux-être de Nackawic et des régions environnantes, a dirigé le programme *Feed the Hawks*.

En 2016, le Réseau de santé Horizon a mené une Évaluation des besoins de la collectivité en matière de santé. L'article suivant présente les principales recommandations découlant de cette évaluation.



Insécurité alimentaire



Dilys Toole, Comité de mieux-être de Nackawic et des régions environnantes

Photo: Beverley Jacobson





« J'achète des produits d'épicerie locaux le plus possible. Environ 90 % des produits sont de provenance locale », a dit Dilys.

Stephanie a ajouté que les élèves préparent des dîners deux fois par semaine pour quatre jours. Les dîners comprennent un sandwich, une portion de fruit ou de légume et une boisson.

Dilys livre les dîners aux écoles primaires et secondaires.

« Les enfants aiment vraiment préparer les repas », a-t-elle dit.

« Les enfants veulent être dans la cuisine, plutôt que dans la salle de classe », a dit Stephanie en riant.

« Une fois qu'ils y ont pris goût, je n'ai vraiment rien à leur dire. Ils s'en chargent vraiment. »

Dilys a dit qu'il est important de souligner que les élèves qui n'ont pas de dîner ne devraient pas se

sentir gênés.

« Ce n'est pas pour les élèves qui n'ont pas les moyens d'apporter un dîner. C'est pour tout le monde. Peut-être qu'ils ont oublié leur dîner », a dit Dilys. « Nous avons même offert un dîner à une enseignante qui avait oublié son dîner. C'est vraiment pour tout le monde. »

Le partenariat entre l'école et le comité fonctionne bien parce que les membres du comité, comme Dilys, sont toujours prêts à intervenir au besoin.

« Si je suis absente, Dilys a aussi son certificat en sécurité des aliments, elle peut donc aider l'assistante en éducation à surveiller la classe », a dit Stéphanie.

Stephanie a ajouté que la relation avec le Comité de mieux-être de Nackawic et des régions environnantes est merveilleuse.

En 2017, Gail a été l'une des lauréates du Prix de mérite pour la santé communautaire décerné par Horizon pour son travail dans la création d'activités d'inclusion physique et sociale pour les aînés de la région de Nackawic. En 2018, le Comité de mieux-être de Nackawic et des régions environnantes a remporté un prix pour son travail visant à répondre aux besoins de la population vieillissante.



Le fonds *Harvey Helps* aide les personnes dans le besoin

La collectivité de Harvey s'est unie pour appuyer un fonds de santé pour les citoyens qui éprouvent des difficultés financières en raison de maladies chroniques ou aiguës.

Le Dr Dan Fletcher, médecin de famille rémunéré à l'acte au Centre de santé de Harvey du Réseau de santé Horizon, a déclaré qu'après la publication de l'Évaluation des besoins de la collectivité en matière de santé (EBCS) en 2016, il a été chargé des soins d'un patient en fauteuil roulant n'ayant pas de véhicule adapté capable de le transporter.

« Durant au moins un an, alors qu'il était sous ma responsabilité, il n'a pu se rendre à aucun rendez-vous au Centre de réadaptation Stan Cassidy

parce qu'il n'avait pas le moyen de transport nécessaire », a dit le Dr Fletcher. « Il a travaillé avec le Programme extra-mural, les ergothérapeutes et moi-même. Nous lui avons rendu visite à domicile afin de le garder le plus stable possible. »

Le Dr Fletcher a ajouté que c'était très difficile pour ce patient incapable d'aller voir les spécialistes au Centre de réadaptation Stan Cassidy du Réseau de santé Horizon, à Fredericton.

« J'ai fait appel à divers organismes de la région pour recueillir des fonds afin de lui fournir un véhicule », a déclaré le Dr Fletcher. « Ce n'était pas vraiment une façon acceptable de faire les choses.

En 2016, le Réseau de santé Horizon a mené une Évaluation des besoins de la collectivité en matière de santé. L'article suivant présente les principales recommandations découlant de cette évaluation.



Soutiens sociaux pour aider les individus à sortir de la pauvreté.



Soutien adapté aux nouvelles réalités familiales

Mais c'est inacceptable d'avoir des gens dans notre collectivité incapables d'obtenir l'aide dont ils ont besoin. »

C'est pourquoi le Greater Harvey Area Health Expenditures Fund (le fonds de dépenses en matière de santé de la région du Grand Harvey), maintenant connu sous le nom de *Harvey Helps*, a été créé pour aider à alléger une partie du fardeau imposé aux membres de la collectivité ayant des problèmes de santé chroniques ou aigus.

HARVEY COMMUNITY HOSPITAL FOUNDATION



« Nous avons créé un fonds pour payer les dépenses médicales des gens qui pourraient en avoir besoin », a affirmé le Dr Fletcher.

Pour commencer, en avril 2018, un déjeuner de collecte de fonds et une vente aux enchères ont eu lieu au Harvey Memorial Community Centre. Il s'agissait d'un effort conjoint des bénévoles de Harvey Community Days, de la Fondation de l'Hôpital communautaire de Harvey et des dames de l'Église anglicane (Magaguadavic).

« Nous avons amassé environ 6 000 \$ lors de ce déjeuner. Et nous espérons donc continuer nos efforts de croissance », a dit le Dr Fletcher. « Nous souhaitons organiser ce type de déjeuner chaque année. »

Le Dr Fletcher a dit que la prochaine grande collecte de fonds sera une course de relais de 40 kilomètres dans la collectivité. Ce sera l'occasion de faire bouger les gens tout en amassant de l'argent pour la santé des gens de Harvey.

« Grâce à ces deux collectes de fonds, nous espérons recueillir entre 5 000 \$ et 10 000 \$ par année », a ajouté le Dr Fletcher.

Grâce à tous ces efforts, les gens de la région de Harvey peuvent demander de l'aide financière. Deux membres du personnel des soins de santé vérifient la conformité des demandes à certains critères. Ensuite, un groupe de cinq habitants de Harvey se réunit pour déterminer le montant du financement à accorder à chaque demande.

« La demande est présentée de manière anonyme. Les membres du groupe ne connaissent pas le nom du candidat », a déclaré le Dr Fletcher. « Ils examinent la demande pour déterminer si l'on doit donner de l'argent et si oui, établir la somme donnée. »

Le groupe de cinq membres comprend un représentant de Harvey Community Days, de la Fondation de l'hôpital communautaire de Harvey, des Christmas Mommies, du Club des lions de Harvey et de Harvey Outreach.

Le fonds *Harvey Helps* répond au *besoin de meilleurs services de soutien dans la communauté pour les familles aux prises avec des problèmes*, une priorité cernée par l'EBCS.

Pour plus d'information et pour obtenir des formulaires de demande de *Harvey Helps*, visitez le site harveycommunitydays.com/harvey-helps

Un répertoire établit un pont entre les membres ainsi que les élèves de la collectivité et les programmes de traitement des dépendances et de santé mentale

MCADAM HIGH SCHOOL
1983



En 2016, le Réseau de santé Horizon a effectué une Évaluation des besoins de la collectivité en matière de santé. L'article suivant présente les principales recommandations découlant de cette évaluation.



Résilience mentale et habiletés d'adaptation chez les enfants et les jeunes



Services de traitement des dépendances et de santé mentale

À McAdam, il y a un groupe actif de dirigeants communautaires qui s'engagent à améliorer la santé des gens qui y vivent. Ils font beaucoup de progrès sur les deux priorités établies dans l'Évaluation des besoins de la collectivité en matière de santé (EBCS) pour la région de Nackawic, Harvey, McAdam et Canterbury.

On a su répondre à *La nécessité d'examiner la prestation des services de traitement des dépendances et de santé mentale dans la collectivité afin d'en améliorer l'accès* en fournissant un répertoire des services de traitement des dépendances et de santé mentale offerts à la collectivité.

Nicole McCann, agente de développement communautaire intérimaire pour la région de Harvey et McAdam, a dit qu'à la suite de la publication de l'EBCS, une réunion communautaire a eu lieu pour discuter des préoccupations concernant la consommation de drogues dans la collectivité et de la façon d'y répondre par l'accès aux services de traitement des dépendances et de santé mentale.

« Les gens ont quitté cette réunion, pas aussi satisfaits qu'ils l'auraient souhaité. Le Comité interdisciplinaire de McAdam a donc décidé d'en faire un projet pour s'attaquer à la consommation de drogues dans la collectivité et décider des mesures à prendre pour y remédier », a dit Nicole.

Le Comité interdisciplinaire de McAdam comprend des représentants des soins de santé, d'Ambulance NB, de la GRC, du conseil municipal (y compris le maire) et du foyer de soins de la région, ainsi qu'une personne particulièrement préoccupée par le problème.

Après la réunion communautaire, Nicole a dit qu'ils ont tenu une réunion des intervenants au cours de laquelle ces derniers ont noté par écrit les services qu'ils offrent actuellement qui seraient accessibles à la population de McAdam.

Des représentants des secteurs de la santé, de l'éducation, de l'administration municipale, des entreprises locales et des églises étaient présents à la réunion.



« Nous avons ensuite discuté des lacunes en matière de services. À partir des lacunes cernées, nous avons créé un répertoire des services de traitement des dépendances et de santé mentale pour la collectivité de McAdam auquel tout le monde peut avoir accès », a affirmé Nicole.

Nicole a expliqué que le répertoire est divisé en quatre parties : la prévention, le traitement, la réduction des méfaits et l'application de la loi.

« Le répertoire énumère les différents services et organismes. On y présente les groupes, leurs services, et leurs coordonnées et on explique comment avoir accès aux services », a dit Nicole.

Des exemplaires imprimés du répertoire sont offerts au bureau du Village de McAdam, au Centre de santé McAdam du Réseau de santé Horizon, à la pharmacie McAdam et à tout autre endroit offrant ce genre de services. De plus, le répertoire est affiché sur le site Web du village à l'adresse mcadamnb.com.

Selon Shirley Baisley-Moffatt, infirmière gestionnaire aux centres de santé de McAdam, Harvey et Nackawic du Réseau de santé Horizon, l'accessibilité à tous les services au même endroit relie vraiment tout.

« L'accès à ces services, comme il a été mentionné dans l'EBCS, est lié à ce répertoire. C'est un projet et un

partenariat vraiment formidable », a affirmé Shirley.

Le répertoire a été mis à la disposition du public vers la fin de janvier et, jusqu'à maintenant, il est bien accueilli.

« Nous avons également mis en place un système de rétroaction, de sorte que si quelqu'un appelle un numéro inscrit et se heurte à un mur, il sait qu'il peut joindre le centre de santé ou la mairie du village et que nous examinerons la situation », a ajouté Shirley.

Nicole a souligné que les élèves de l'école secondaire McAdam High School ont également participé à la première réunion des parties prenantes et, grâce à leur participation, beaucoup de travail a été consacré à la priorité de l'EBCS, *Une diminution de la résilience mentale et de la capacité d'adaptation des enfants et des jeunes de la collectivité*.

« Ils ont vraiment assumé un rôle de leadership et ont maintenant formé un groupe consultatif de jeunes qui me rencontre presque chaque mois », a dit Nicole. « Ce sont eux qui rapportent toutes les informations de nos réunions à l'école et les présentent à leurs camarades de classe. »

Déjà mis en place à l'école secondaire McAdam High School, le programme Link est essentiellement semblable au répertoire des atouts de la collectivité. Chaque élève sait

qu'il peut accéder à l'Arbre d'aide qui l'aide à trouver le service dont il a besoin.

Le 15 février, l'école secondaire McAdam High School a organisé une journée complète sur la bonne santé mentale.

« Aux côtés de la directrice Laura McCarron, les élèves ont fait un excellent travail en tant que fer de lance de cette initiative. Ils ont joué un rôle clé dans la planification et la prestation de cette journée sur la bonne santé mentale », a déclaré Nicole.

Nicole dit que les élèves ont aidé à choisir toutes les activités et qu'ils ont également travaillé aux tâches d'organisation de l'événement.

« Tout a commencé par une grande assemblée sur les attitudes positives et l'estime de soi. Les élèves se sont ensuite divisés en petits groupes pour participer à différents ateliers présentant toutes les différentes dimensions du mieux-être », a expliqué Nicole.

Quelle meilleure façon d'accroître la résilience mentale que de voir les jeunes de McAdam faire ce qu'il faut pour avoir une bonne santé mentale.

Pour accéder au répertoire, visitez le site mcadamnb.com

Pour plus d'information ou la réponse à vos questions, appelez le Centre de santé de McAdam d'Horizon au 784-6300.



Prix de mérite pour la santé communautaire

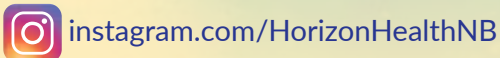
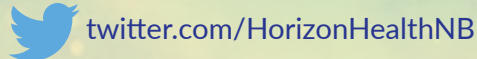
Pour reconnaître les personnes et les groupes de la collectivité qui aident les gens à être en santé!

À l'automne 2016, le Réseau de santé Horizon a créé les Prix de mérite pour la santé communautaire d'Horizon afin de reconnaître la contribution de personnes et de groupes qui travaillent à améliorer la santé globale des gens de leur collectivité.

Depuis, plus de 170 candidatures ont été présentées! Les comités locaux d'engagement communautaire d'Horizon examinent les candidatures et sélectionnent trois lauréats dans chacune des régions (Fredericton, Miramichi, Moncton, Saint John et Haut de la Vallée), soit 15 lauréats en tout chaque année.

Les lauréats ont reçu 500 \$ pour leur organisation, un certificat et un trophée en verre.

Restez branché aux comptes de médias sociaux d'Horizon, vous y rencontrerez les lauréats de l'édition 2019 dès le mois d'avril!



Félicitations à nos lauréats de 2018!

Fredericton

- Roberta Akcakiryan - école Geary Elementary Community School
- Programme Adopt a Grandparent, école Gagetown School
- Community Food Smart Fredericton

Haut de la Vallée

- Comité de mieux-être de Nackawic et des régions environnantes

Moncton

- Service Tele-Drive du comté d'Albert
- Équipe chargé de l'évaluation des logements
- Aînés en marche

Saint John

- Centre de ressources pour jeunes
- Centre de santé des femmes Coverdale
- Tribunal de la santé mentale à la Cour provinciale de Saint John

Miramichi

- Miramichi Accessible Transit
- Centre de santé et de mieux-être d'Eel Ground
- Miramichi Cafeteria Services Inc. - Max Aitken Academy

Nous avons construit un nouveau site de communication en ligne, la **Chaîne d'information de la collectivité d'Horizon!**



Vous pourrez y lire le même genre d'histoires émouvantes et intéressantes que vous avez aimées sur nos comptes de médias sociaux, le tout dans un seul espace numérique moderne.

Découvrez la Chaîne d'information de la collectivité d'Horizon à **nouvelles.horizonnb.ca**

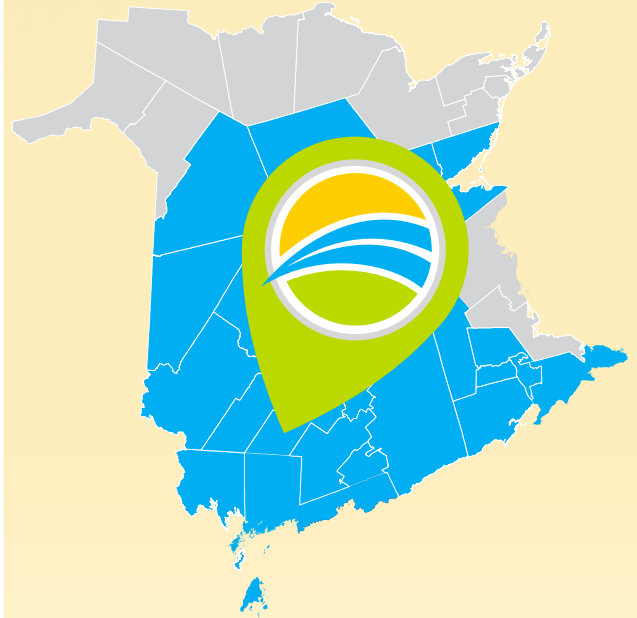
Le saviez-vous?

Notre infolettre a pour but de vous offrir diverses nouvelles concernant le Réseau de santé Horizon

Inscrivez-vous à la liste d'envoi en envoyant un courriel à Emely.Poitras@HorizonNB.ca.



La deuxième série des Évaluations des besoins de la collectivité en matière de santé (EBCS) est en cours!



Une EBCS est une méthode reconnue qui permet de comprendre la santé et le mieux-être à l'échelle locale et communautaire.

Ces évaluations sont indispensables pour Horizon, car elles aident le Réseau à cerner les priorités des personnes qui vivent, travaillent et s'amuse dans les collectivités.

Nous avons hâte d'examiner les priorités en matière de santé et de mieux-être des évaluations précédentes et d'établir de nouvelles priorités qui aideront les gens du Nouveau-Brunswick à s'épanouir et à être en santé.

Consultez le site Web fr.horizonnb.ca/EBCS pour de plus amples renseignements.

Message de Jean Daigle



Ce sixième numéro du bulletin *Dans votre collectivité* n'est qu'un aperçu du travail effectué dans la région de Tantramar et dans la région de Nackawic, Harvey, McAdam et Canterbury.

Il y a de belles réussites dans ces collectivités, ce qui ne signifie pas pour autant que les défis sont inexistantes. Ils sont plutôt multiples. Toutefois, les partenaires communautaires d'Horizon et le personnel d'Horizon travaillent ensemble à améliorer la santé des gens. Ils vivent la mission d'Horizon d'aider les gens à

être en santé.

J'espère que le travail effectué dans la région de Tantramar et la région de Nackawic, Harvey, McAdam et Canterbury et mis en valeur par les évaluations des besoins des collectivités en matière de santé (EBCS) vous inspire.

Les 17 EBCS prévues chez Horizon sont maintenant chose faite, et ce qui est intéressant, c'est que nous comprenons maintenant les enjeux et que nous pouvons travailler à la mise en œuvre des recommandations visant à améliorer la santé et le mieux-être de nos gens. Nous avons cerné les lacunes, et maintenant, nous les comblons. En fait, cet automne, Horizon a entamé la deuxième série d'évaluations des besoins de la collectivité en matière de santé afin de tenir ses données à jour. Nous avons commencé par Oromocto, Riverview et Grand Bay-Westfield.

Ce numéro porte sur deux régions d'Horizon, mais si vous ne l'avez pas déjà fait, je vous encourage à lire les numéros précédents pour en apprendre davantage sur les réussites de Fredericton, d'Oromocto, de Petitcodiac, de Salisbury, d'Elgin et Havelock, de Grand Lake, de Saint John, de Neguac, de Miramichi, du comté d'Albert, du comté de Carleton, de la région centrale de Miramichi, ainsi que des parties est et ouest du comté de Charlotte.

L'un des aspects les plus intéressants de mon travail est de prendre connaissance de toutes les merveilleuses choses qui se passent dans notre province. Chaque jour, les gens font un travail extraordinaire pour aider leur collectivité et, grâce à eux, les Néo-Brunswickois et Néo-Brunswickoises auront une meilleure santé.

Je suis très fier du travail quotidien de notre personnel et de nos partenaires communautaires! Continuez comme ça!

Jean Daigle, vice-président, Affaires communautaires
Réseau de santé Horizon

